

T.C.

# Şiran Kaymakamlığı

Şiran Şehit Teğmen Tuna Kara Anadolu Lisesi Müdürlüğü

## 2024-2028 Stratejik Planı



>> Şiran - 2024

T.C.  
ŞİRAN KAYMAKAMLIĞI  
ŞİRAN ŞEHİT TEĞMEN TUNA KARA ANADOLU LİSESİ MÜDÜRLÜĞÜ



## 2024-2028 STRATEJİK PLANI



*Gelecek için yetiştirilen vatan çocuklarına, hiçbir güçlük karşısında baş eğmeyerek tam sabır ve dayanıklılık ile çalışmalarını ve öğrenimdeki çocuklarımızın anne ve babalarına da yavrularının öğrenimlerini tamamlaması için her fedakârlığı göze almaktan çekinmemelerini tavsiye ederim. Büyük tehlikeler önünde, uyanan milletlerin kararlarında ne kadar ısrarlı olduklarını tarih doğrulamaktadır. Silahı ile olduğu gibi kafasıyla da mücadele mecburiyetinde olan milletimizin, birincisinde gösterdiği kudreti ikincisinde de göstereceğine asla şüphem yoktur.*

**Mustafa Kemal ATATÜRK**

## Okul/Kurum Bilgileri

<b>İli:</b> Gümüşhane		<b>İlçesi:</b> Şiran	
<b>Adres:</b>	Mahalle: Tekke Mah. Esentepe Sokak No:15	<b>Coğrafi Konum (link)</b>	
<b>Telefon Numarası:</b>	04565118653-8663	<b>Faks Numarası:</b>	04565118653
<b>e- Posta Adresi:</b>	965133@meb.k12.tr	<b>Web sayfası adresi:</b>	<a href="http://ssttkal.meb.k12.tr">http://ssttkal.meb.k12.tr</a>
<b>Kurum Kodu:</b>	965133	<b>Öğretim Şekli:</b>	Tam Gün



## **SUNUŞ**

*2018 yılında göreve başladığım Şehit Teğmen Tuna Kara Anadolu lisesinde, titizlikle yürütülen toplam kalite çalışmalarına dâhil olmak, yeni okul, yeni arkadaşlar, yeni eğitim çevresi ve yeni heyecanlarla birlikte bana yeni bir bakış kazandırmıştır. "Biz" kavramını prensip edindiğim meslek hayatımda , "Biz" ile gelişme fikrini kurum kültürüne oturtmuş olan okulda çalışmalarını destekleyerek, çalışan arkadaşlarımla yanında yer almaktan onur duyuyorum. Eğitimin ancak kaliteli çalışmalarla yürütüleceğine yürekten inanıyorum.*

*Okulda yaptığımız bütün faaliyetlerde temel ilkelerimizden biri ve en önemlisi planlanan işin ya da projenin sadece kâğıt üzerinde kalmamasıdır. Birey olarak yetiştirdiğimiz öğrencilerimize ve onları kazandıracağımız toplumumuza onların olumlu bir katkı sağlayacağına, bir fark, bir farklılık yaratacağına inandığımız bütün çalışmalarda olduğu gibi Toplam Kalite Yönetimine de ciddiyetle sürdürülmektedir.*

*Okulumuz idare, öğretmen, öğrenci, veli ve bütün personelinin başta da belirttiğimiz gibi büyük, dinamik ve güvenilir bir ailenin mensubu oldukları bilinci ve şevkiyle çalışmalarını sonucunda; Okul içi ve dışı etkinlikleri, sosyal faaliyetleri, kazanılan başarılar derken hedeflediğimizden çok daha kısa bir süre içinde çevremizde en çok tercih edilen ve İstenilen Anadolu Lisesi hâline gelmiştir.*

**Hasan KALYAS**  
**Okul Müdürü**

## İÇİNDEKİLER

### **1. GİRİŞ VE STRATEJİK PLANIN HAZIRLIK SÜRECİ**

1.1. Strateji Geliştirme Kurulu ve Stratejik Plan Ekibi

1.2. Planlama Süreci

### **2. DURUM ANALİZİ**

2.1. Kurumsal Tarihçe

2.2. Uygulanmakta Olan Planın Değerlendirilmesi

2.3. Mevzuat Analizi

2.4. Üst Politika Belgelerinin Analizi

2.5. Faaliyet Alanları ile Ürün ve Hizmetlerin Belirlenmesi

2.6. Paydaş Analizi

2.7. Kuruluş İçi Analiz

2.7.1. Teşkilat Yapısı

2.7.2. İnsan Kaynakları

2.7.3. Teknolojik Düzey

2.7.4. Mali Kaynaklar

2.7.5. İstatistik Veriler

2.8. Dış Çevre Analizi (Politik, Ekonomik, Sosyal, Teknolojik, Yasal ve Çevresel Çevre Analizi -PESTLE)

2.9. Güçlü ve Zayıf Yönler ile Fırsatlar ve Tehditler (GZFT) Analizi

2.10. Tespit ve İhtiyaçların Belirlenmesi

### **3. GELECEĞE**

#### **BAKIŞ**

3.1. Misyon

3.2. Vizyon

3.3. Temel

Değerler

### **4. AMAÇ, HEDEF VE STRATEJİLERİN BELİRLENMESİ**

4.1. Amaçlar

4.2. Hedefler

4.3. Performans Göstergeleri

4.4. Stratejilerin Belirlenmesi

4.5. Maliyetlendirme

### **5. İZLEME VE DEĞERLENDİRME**

# 1. GİRİŞ VE STRATEJİK PLANIN HAZIRLIK SÜRECİ

## 1.1. Strateji Geliştirme Kurulu ve Stratejik Plan Ekibi

Tablo 1. Strateji Geliştirme Kurulu ve Stratejik Plan Ekibi Tablosu

Strateji Geliştirme Kurulu Bilgileri		Stratejik Plan Ekibi Bilgileri	
Adı Soyadı	Ünvanı	Adı Soyadı	Ünvanı
Hasan KALYAS	Okul Müdürü	Yurtcan AYDINŞAKİR	Müdür Yrd.
Yasin ATMACA	Müdür Baş Yrd.	Menekşe AYDIN	Müdür Yrd.
Gülşah YILMAZ	Rhebr Öğrt.	Ali TOSUN	Öğretmen
Özcan ÇALIŞ	O.A.B.Bşk.	Burak AĞACAN	Öğretmen
Ayhan KILDIR	Veli	Hakan KILDIR	Veli

## 1.2. Planlama Süreci:

2024-2028 dönemi stratejik plan hazırlanma süreci Strateji Geliştirme Kurulu ve Stratejik Plan Ekibinin oluşturulması ile başlamıştır. Ekip tarafından oluşturulan çalışma takvimi kapsamında ilk aşamada durum analizi çalışmaları yapılmış ve durum analizi aşamasında, paydaşlarımızın plan sürecine aktif katılımını sağlamak üzere paydaş anketi, toplantı ve görüşmeler yapılmıştır. Durum analizinin ardından geleceğe yönelim bölümüne geçilerek okulumuzun/kurumumuzun amaç, hedef, gösterge ve stratejileri belirlenmiştir.

2006–2007’ den itibaren EFQM modelini benimseyen okulumuz, Mevcut Durum Analizini periyodik olarak her yıl gerçekleştirir. Bu analiz yöntemlerini kullanırken DPT Stratejik Planlama Kılavuzu ve MEB Strateji Geliştirme Dairesi Başkanlığı’ nca oluşturulan bilimsel çalışmalarından faydalanmaktadır.

Okulun güçlü ve zayıf yönleri ile fırsat ve tehditleri ortaya konmuş, SWOT ANALİZİ tamamlanmıştır. Bunu izleyen kalite toplantılarında okulun tüm çalışmalarında rehber aldığı ve dayandırdığı yasa, yönetmelik, genelge ve yönergelerin incelendiği mevzuat analizi gerçekleştirilmiştir. Buna göre okulun çalışmalarını kimlerle yürüttüğü, hangi kurum kuruluş ve kişilerle etkileşimde olduğu ve hizmette bulunduğu açıkça ortaya konmuştur. Bu amaçla paydaş analizi gerçekleştirilmiş, bu paydaşlardan hangi ölçüde yararlanıldığı görülmüş ve önceliklerini

saptanmıştır. Okulun bütün süreçlerini daha iyi planlamak ve kontrol etmek amacıyla hukuki, ekonomik, politik, teknolojik ve sosyokültürel öğelerin incelendiği ÇEVRE(PESTLE) analizi uygulanmıştır. Kurumdaki paydaşların kurum hakkındaki düşünceleri ve beklentilerini öğrenmek amacıyla MEB tarafından geliştirilen memnuniyet anketleri, öğrenci, veli, çalışan ve sektör için ayrı ayrı uygulanmış ve sonuçları Stratejik plan geliştirme kurulu toplantısında değerlendirilmiştir. Tüm bu analiz yöntemleri sonucunda okulumuzun uzak görüşlülük, görev, ilke ve değerleri oluşturulmuş, tüm süreç ve faaliyetler geniş görüşlülük, misyonu gerçekleştirmek amacıyla bizlere rehberlik yapacak olan kurumumuzun 5 yıllık stratejik planı doğmuştur.

Durum analizleri Stratejik plan geliştirme kurulu ve öz değerlendirme ekibi tarafından her yıl tekrar yapılmakta, değişen ve gelişen durumlar stratejik plan ve süreçlere yansıtılmaktadır. Bu bağlamda 2019–2024’ de ilke değerler revize edilmiştir.



## 2. DURUM ANALİZİ

Kurumumuz amaç ve hedeflerinin geliştirilebilmesi için sahip olunan kaynakların tespiti, güçlü ve zayıf taraflar ile kurumun kontrolü dışındaki olumlu ya da olumsuz gelişmelerin saptanması amacıyla Müdürlüğümüzce mevcut durum analizi yapılmıştır.

### 2.1. Kurumsal Tarihçe

Şiran Şehit Teğmen Tuna Kara Anadolu Lisesi, Milli Eğitim Bakanlığı'nın 17.04.2006 tarih ve 05103 sayılı olurlarıyla "Şiran Anadolu Lisesi" adıyla eğitim öğretime başladı. 2006-2007 eğitim Öğretim yılında Şiran Fatih Sultan Mehmet Çok Programlı Lisesi'ne ait binada, 2 sınıf ve 60 öğrenciyle eğitim faaliyetlerine başlayan okulumuz, ilk mezunlarını 2010 yılında verdi. Okulumuz 2012/2013 Eğitim Öğretim yılından itibaren yeni hizmet binasında eğitime devam etmektedir. Şiran Anadolu Lisesi adıyla 6 yıl eğitim faaliyeti sürdüren okulumuz; Gümüşhane Valiliğinin 10.09.2012 tarih ve 9405 sayılı olurlarıyla "Şiran Şehit Teğmen Tuna Kara Anadolu Lisesi" adını almıştır. Şiran Şehit Teğmen Tuna Kara Anadolu Lisesi, bir hizmet binası, bir kız öğrenci pansiyonu ve bir kapalı spor salonu olmak üzere üç binada eğitim Öğretim faaliyetine devam etmektedir.

2023-2024 eğitim-öğretim yılında 263 öğrencisi ve 4 idareci, 20 Öğretmen, 3 görevlendirme öğretmeni, 1 ücretli öğretmeni, 2 memur, 4 hizmetli (destek personel) ile eğitim-öğretime devam etmektedir

Okulumuzda 3 idari oda, 16 derslik, 2 laboratuvar, 1 öğretmenler odası, 1 rehberlik odası, 1 spor salonu, 100 kişi kapasiteli çok amaçlı salon, 3000 kitaplı 1 kütüphane, internet bağlantılı 16 bilgisayar kapasiteli 1 bilgisayar laboratuvarı, 1 kantin, 1 yayın odası, 1 okul aile birliği odası, 1 memur odası, 5 depo, 1 arşiv, bulunmaktadır.

Okulumuzda kurumsal bireysel ve performans değerlendirmeleri tasarlanmakta ve ölçülmektedir. Bu çalışmalar sonucunda vizyonumuza ulaşma yolunda Anadolu Liseleri arasında örnek bir okul haline gelip ülkemizin kalkınmasında eğitim çarkının büyük bir dişlisini güçlendirmeyi amaçlamaktayız.

## 2.2. Uygulanmakta Olan Stratejik Planın Deęerlendirilmesi

Şiran Şehit Teęmen Tuna Kara Anadolu Lisesi M¼d¼rl¼ę¼ 2019-2023 Stratejik Planı; Bakanlıęımız Strateji Geliřtirme Başkanlıęınca yayınlanan 2018/16 Sayılı genelge ve eki Hazırlık Programı çerçevesinde Stratejik Plan Hazırlık S¼reci, Durum Analizi, Geleceęe Y¼nelim olmak ¼zere ¼ç ana başlıkta oluřturulmuřtur.

2019-2023 stratejik planındaki hedefler sayısal performans g¼stergeleriyle takip edilerek; “ulařıldı”, “ulařılmadı” ve “makul” ifadeleriyle deęerlendirilmiřtir.

2020 yılı Mart ayından itibaren D¼nyanın çeřitli ¼lkelerinde g¼r¼len COVID-19 ¼lkemizde de etkisini g¼stermiř, bu kapsamda Bakanlıęımızca alınan kararla 2020-2021 Eęitim ¼ęretim d¼neminde eęitim, okullarımızda uzaktan eęitime řeklinde gerçekleřmiřtir. Ayrıca t¼m kamu kurumlarında da esnek ¼alıřmaya geçilmiřtir. Bu etkenler ekseninde “y¼z y¼ze” yapılması řeklinde planlanan bir dizi ¼alıřma ertelenmiř, iptal edilmiř veya ¼evrimiçi ortamlarda yapılmaya ¼alıřılmıřtır. Bu sebeple 2021 yılı iin planlanan faaliyetlerden biroęu salgın nedeniyle aksamıř veya iptal edilmiřtir. Salgının etkilerinin azalması ile birlikte hedef g¼stergelerinin gerçekleřmesi iin planlanan faaliyetler hayata geirilmiiřtir.

Planda yer alan 25 performans g¼stergesi ierisinden salgının etkilerinden dolayı hedeflenen 5 g¼stergeye ulařılamamıř, 8 g¼stergeye makul d¼zeyde ulařılmıř 12 g¼stergeye ulařılmıř ve bazı g¼stergeler hedeflenin ¼zerinde izlenmiřtir.

## 2.3. Yasal Yükümlülükler ve Mevzuat Analizi

Yasal Yükümlülük (Görevler)	Dayanak(Kanun, Yönetmelik, Genelge adı ve no'su)
ORTAÖĞRETİM KURUMLARI YÖNETMELİĞİ	Resmi gazete 08 Eylül 2023 yayınlanan son hali
OKUL YÖNETİMİ	1793 Sayılı Milli Eğitim Temel Kanunu İlköğretim Kurumlar Yönetmeliği Okul Aile Birliği Yönetmeliği MEB Eğitim Bölgeleri ve Eğitim Kurulları Yönergesi MEB Yönetici ve Öğretmenlerin Ders ve Ek ders Saatlerine İlişkin Karar Taşınır Mal Yönetmeliği
EĞİTİM VE ÖĞRETİM	222 Sayılı İlköğretim ve Eğitim Kanunu 4306 Sayılı Zorunlu İlköğretim ve Eğitim Kanunu MEB eğitim Öğretim Çalışmalarının Planlı Yürütülmesine İlişkin Yönerge MEB Öğrenci Yetiştirme Kursları Yönergesi Milli Eğitim Bakanlığı Ders Kitapları ve Eğitim Araçları Yönetmeliği Öğrencilerin Ders Dışı Eğitim ve Öğretim Faaliyetleri Hakkındaki Yönetmelik
PERSONEL İŞLERİ	MEB Personel İzin Yönergesi Devlet Memurları Tedavi ve Cenaze Giderleri Yönetmeliği Kamu Kurum ve Kuruluşlarında Çalışan Personelin Kılık Kıyafet Yönetmeliği Memurların Hastalık Raporlarını Verecek Hekim ve Sağlık Kurulları Hakkındaki Yönetmelik MEB Personeli Görevde Yükselme ve Unvan Değişikliği Yönetmeliği Öğretmenlik Kariyer Basamaklarında Yükselme Yönetmeliği

MÜHÜR, YAZIŞMA, ARŞİV	Resmi Mühür Yönetmeliği Resmi Yazışmalarda Uygulanacak Usul ve Esaslar Hakkındaki Yönetmelik MEB Evrak Yönergesi MEB Arşiv Hizmetleri Yönetmeliği
REHBERLİK VE SOSYAL ETKİNLİKLER	Rehberlik ve Psikolojik Danışma Hizmetleri Yönetmeliği MEB İlköğretim ve Ortaöğretim Sosyal Etkinlikler Yönetmeliği MEB Bayrak Törenleri Yönergesi
ÖĞRENCİ İŞLERİ	Okul Servis Araçları Hizmet Yönetmeliği e-okul Yönergeleri
İSİM VE TANITIM	MEB Kurum Tanıtım Yönetmeliği MEB'na Bağlı Kurumlara Ait Açma,Kapatma ve Ad Verme Yönetmeliği
SİVİL SAVUNMA	Daire ve Müesseseler İçin Sivil Savunma İşleri Klavuzu Sabotajlara Karşı Koruma Yönetmeliği Binaların Yangından Korunması Hakkındaki Yönetmelik

## 2.4. Üst Politika Belgeleri Analizi

Müdürlüğümüz Stratejik Plan çalışmaları temel olarak bakanlığımız “Stratejik Plan Hazırlık Programı” çerçevesinde gerçekleştirilmiştir. Millî Eğitim Bakanlığı 2024-2028 Stratejik Planı merkezde olmak üzere üst politika belgeleri incelenerek stratejik planımız oluşturulmuştur. Stratejik plan ve üst politikalar arasında ilişki kurulması amacıyla analiz edilen belgelerden bazıları ise aşağıda gösterilmiştir.

1. Milli Eğitim Bakanlığı 2024-2028 Stratejik Planı
2. 12. Kalkınma Planı
3. Şiran Şehit Teğmen Tuna Kara Anadolu Lisesi Müdürlüğü 2019-2023 Stratejik Planı
4. DOKAP Eylem Planı

## 2.5. Faaliyet Alanları ile Ürün/Hizmetlerin Belirlenmesi

Tablo 3. Faaliyet Alanlar/Ürün ve Hizmetler Tablosu

Faaliyet Alanı	Ürün/Hizmetler
Öğretim-eğitim faaliyetleri	<ul style="list-style-type: none"><li>• Öğrenci İşleri</li><li>• Kayıt-nakil işleri</li><li>• Devam-devamsızlık</li><li>• Sınıf geçme</li><li>• Sınav hizmetleri</li></ul>
Rehberlik faaliyetleri	<ul style="list-style-type: none"><li>• Veli</li><li>• Öğrenci</li><li>• Öğretmen</li></ul>
Sosyal/Kültürel faaliyetler	<ul style="list-style-type: none"><li>• Halk oyunları</li><li>• Koro</li><li>• Satranç</li><li>• Kulüp Faaliyetleri</li></ul>
Sportif faaliyetler	<ul style="list-style-type: none"><li>• Basketbol</li><li>• Voleybol</li><li>• Bocce</li><li>• Masa Tenisi</li></ul>
Öğretmen işleri hizmeti	<ul style="list-style-type: none"><li>• Derece terfi</li><li>• Hizmet içi eğitim</li><li>• Özlük hakları</li></ul>
Öğrenci işleri hizmeti	<ul style="list-style-type: none"><li>• Kayıt- Nakil işleri</li><li>• Devam-devamsızlık</li><li>• Sınıf geçme vb</li></ul>
Müfredatın işlenmesi	<ul style="list-style-type: none"><li>• Eğitim Öğretim</li></ul>
Kurslar	<ul style="list-style-type: none"><li>• Yetiştirme</li><li>• Hazırlama</li><li>• Etüt</li></ul>

## 2.6. Paydaş Analizi

Okulda paydaş beklentileri sistematik bir şekilde tespit edilir, değerlendirilir ve

EK-6 PAYDAŞ ANALİZİ			
	PAYDAŞ	İç Paydaş/ Dış Paydaş	NEDEN PAYDAŞ
1	Öğretmenler	İç Paydaş	Kurum eğitim hizmetlerinin yürüten kişiler
2	Memur, hizmet, güvenlik	İç Paylaş	Kurumun düzeni, temizlik ve güvenlik sorumluları
3	İdari kadro	İç Paydaş	Kurum iş ve işlemlerinin düzen ve koordinasyonu
4	Öğrenci	İç Paydaş	Öğrenci merkezli eğitim ile birlikte kurumu etkileyen ve etkilenen bireyler
5	İlçe Milli Eğitim Müdürlüğü	İç Paydaş	Kurumu yönlendiren üst kuruluş
6	İlçe Mal Müdürlüğü	İç Paydaş	Kurum çalışanlarının ödeneklerini sağlayan birim
7	Ortaöğretim Genel Mdr.	Dış Paydaş	Kurumu yönlendiren üst kuruluş
8	Veli	Dış Paydaş	Kurum iç paydaş sorumluları
9	Sendikalar	Dış Paydaş	Kurum ve kurum çalışmalarının haklarını korur
10	İşletmeler	Dış Paydaş	Öğrenci uygulamalarının staj yapılmasına imkan sağlayan kuruluşlar-proje ortakları
11	Esnaf ve sanatkâr odası	Dış Paydaş	Proje ortakları-Staj
12	Kaymakamlık	Dış Paydaş	Kurumu yönlendiren üst kuruluş-Mülk –i amir
13	Üst öğrenim kurumları	Dış Paydaş	Eğitim ortaklığı
14	Dershaneler	Dış Paydaş	Eğitim destek ortaklığı
15	Yerel ve ulusal medya	Dış Paydaş	Kurumun çevreye etkisini arttıran ve kurumu tanıtan kuruluşlar
16	Belediye	Dış Paydaş	Kurumu etkileyen ve destekleyen ortak
17	Sivil toplum kuruluşları	Dış Paydaş	Kurumu etkiyene ve destekleyen ortak
18	Milli Eğitim Bakanlığı	Dış Paydaş	Kurumu yönlendiren üst kuruluş
19	İlköğretim kurumları	Dış Paydaş	Eğitim ortaklığı

planlamalarda kullanılır. Beklentileri tespit ederken memnuniyet anketlerinden, sistematik olarak mezun, veli, toplum ve sektörle yapılan yüz yüze veya internet ortamındaki görüşmelerden, uygulanan işletme görüş ve iyileştirme formlarından, dilek şikâyet kutusundan çıkan sonuçlardan, basına yansıyan haber ve duyurulardan faydalanılır. Bu işleyiş düzenli olarak Strateji Geliştirme Kurulu tarafından gözden geçirilir ve gerekli durumlarda revize edilir. Paydaş analizi sonucunda belirlenen yakın çevre paydaşlarımıza web sitesi ziyaretçi sayfası; öneri ve şikâyetler bölümü sistematik olarak uygulanan anketler, bireysel öneri sistemi aylık işletme raporları (işletmeler, velilerimiz, öğrenciler, çalışanlar), yüz yüze görüşmeyle alınan öneriler (muhtarlık, sağlık ocakları vs.), resmi emir ve tebliğler dergisi, mevzuat ve yönetmeliklerle (MEB, Maliye vs.) beklenti ve ihtiyaç tespitlerini yapmakta, sonuçlar kıyas amaçlı kullanılarak OGYE kararı ile ilgili süreç sahibine yönlendirilerek gerektiğinde stratejik plana uygun şekilde yerleştirilmektedir. Yine basına yansıyan YKS sistem değişikliği haberinden sonra son sınıf öğrencilerine gelecekle ilgili planlarını kolaylaştıracak rehberlik çalışmaları yapılmıştır.

## OKULUMUZA AİT PAYDAŞ ANKETİ RAPORU

### BÖLÜM A

KONU SIRA NO		OLUMLU	KISMEN OLUMLU	OLUMSUZ	FİKRİM YOK
1	Okulumuzun Kurumsal kimliği hakkındaki görüşünüz nasıldır?	24	5	0	0

KONU SIRA NO	BÖLÜM B : OKULUN AŞAĞIDA YER ALAN BİRİMLERİ HAKKINDA MEMNUNİYET DERECEYİZİ BELİRTİNİZ.	ÇOK MEMNUNUM	MEMNUNUM	MEMNUN DEĞİLİM	CEVAP YOK
1	Müdür	24	3	1	1
2	Müdür yardımcıları	25	2	0	0
3	Öğretmenler	21	6	1	1
4	Rehber veya danışman Öğretmen	27	1	0	1
5	Memur veya Sekreter	27	1	0	1
6	Diğer çalışanlar	25	3	0	1
7	Aile birliği	25	3	0	1

### BÖLÜM C

KONU SIRA NO		MEDYA	MEM. WEB SAYFASI	MEM. YAYINLARI	ETKİNLİK VE PROJELER YOLUYLA
1	OKUL MÜDÜRLÜĞÜNÜN SAĞLADIĞI HİZMETLER HAKKINDA HANGİ YOLLA BİLGİ EDİNMEKTESİNİZ?	15	5	3	7

KONU SIRA NO	BÖLÜM D : OKUL/KURUM MÜDÜRLÜĞÜMÜZÜ AŞAĞIDAKİ HİZMETLERİNDEN HANGİLERİNDE DAHA BAŞARILI BULUYORSUNUZ? FAALİYET ALANLARI İLE İLGİLİ OLARAK KATILMA DERECEYİZİ UYGUN BÖLÜMÜ İŞARETLEYİNİZ.	ÇOK İYİ	İYİ	ORTA	ZAYIF
1	Eğitim öğretim için bina, malzeme ve fiziksel altyapı temin eder yatırım ve donatım hizmetlerini yürütür	20	7	3	0
2	Eğitim araçları (kitap, dergi, görsel ve işitsel yayınlar vb.)	18	11	1	0
3	Öğrencilere burs, yurt, sosyal ve kültürel hizmetler sağlar	21	8	1	0



4	Öğrencilerin yetişmeleri açısından yüksek öğretim kurumları na devam eden öğrencilerin faaliyetlerini takip ederler	19	3	8	0
5	Çalışanlara çağın gereğine uygun hizmetiçi eğitimden geçirecek yetişmelerini ve türkçenin gelişip korunmasını sağlar	18	7	4	1
6	Üstün yeteneklilere daha fazla destek verir ,eğitimini sağlar	16	7	5	2
7	Özel desteğe ihtiyacı olanlara destek verir ve rehberlik hizmetleri sunar	19	6	3	2
8	Gelişen dünyada oluşan talepler doğrultusunda yeni insan profilini ortaya çıkaran programlar (Anne - Baba eğitimi, girişimcilik, çevrenin korunması, trafik eğitimi, vb.) geliştirir.	8	10	9	3
9	Eğitimde fırsat eşitliğini sağlamak için gerekli tedbirler alır	18	6	5	1
10	Ulusal ve uluslar arası alanda eğitimle ilgili projeleri takip eder	12	5	10	3
11	Teknolojik gelişmeleri izler, sonuçlarını topluma yansıtır	24	4	1	1

### BÖLÜM E

KONU SIRA NO		TAMAMEN KATILYORUM	KATILMIYORUM	KARARSIZIM	CEVAP YOK
1	OKUL MÜDÜRLÜĞÜNÜN WEB SAYFASI FAALİYETLERİNİ ETKİN OLARAK TANITACAK ŞEKİLDE TASARLANMIŞTIR.	25	4	1	0
2	Okulumuzun/Kurumumuzun yukarıdaki faaliyetlerine ek olarak hangi hizmetleri vermesinin faydalı olacağını düşünüyorsunuz?  SOSYAL FAALİYETLERİ ARTTIRICI YÖNDEKİ ÇALIŞMALAR, VELİLERE YÖNELİK REHBERLİK ÇALIŞMALARI,MİLLİ VE BÖLGESEL YAYIN ORGANLARININ DAHA ETKİLİ KULLANILMASI, VELİ BİLGİLENDİRME ÇALIŞMALARI				
3	Okulumuz/Kurumumuz sizce hangi hizmetlere öncelik vermelidir?  SOSYAL FAALİYETLER, VELİ ZİYARETLERİ, ÖĞRENCİ DİSİPLİNİ, REHBERLİK, EĞİTİM KALİTESİ, TEKNOLOJİK ALT YAPI, ORYANTASYON HİZMETLERİ,AHLAKİ EĞİTİMCİLİK VE VERİMLİ ÇALIŞMA YÖNTEMLERİ İLE İLGİLİ EĞİTİMSPORTİF FAALİYETLER,DİSİPLİNİ İLE İÇİ İLETİŞİM İLE İLGİLİ SEMİNER				
4	Okulumuz/Kurumumuzdan beklentileriniz nelerdir?  SPORTİF FAALİYETLERİN ARTMASI, OKULDA SİNEMA GÜNLERİNİN DÜZENLENMESİ, PİKNİK VS PROGRAMLAR DÜZENLENMESİ, ÖĞRENCİ BAŞARISININ ARTTIRILMASI,ÇAĞIN GEREKLERİNE UYGUN,TÜRK KÜLTÜR VE GELENEKLERİNİ BENİMSEMİŞ GENÇLERİN YETİŞTİRİLMESİ,İNTERAKTİF VE TEKNOLOJİK ALT YAPININ GÜÇLENMESİ,ADİL,HUZURLU VE SAYGIN BİR OKUL ORTAMIPERSONEL ARASINDA EŞGÜDÜM SAĞLANARAK KURUMSAL KİMLİĞİN GELİŞTİRİLMESİ				

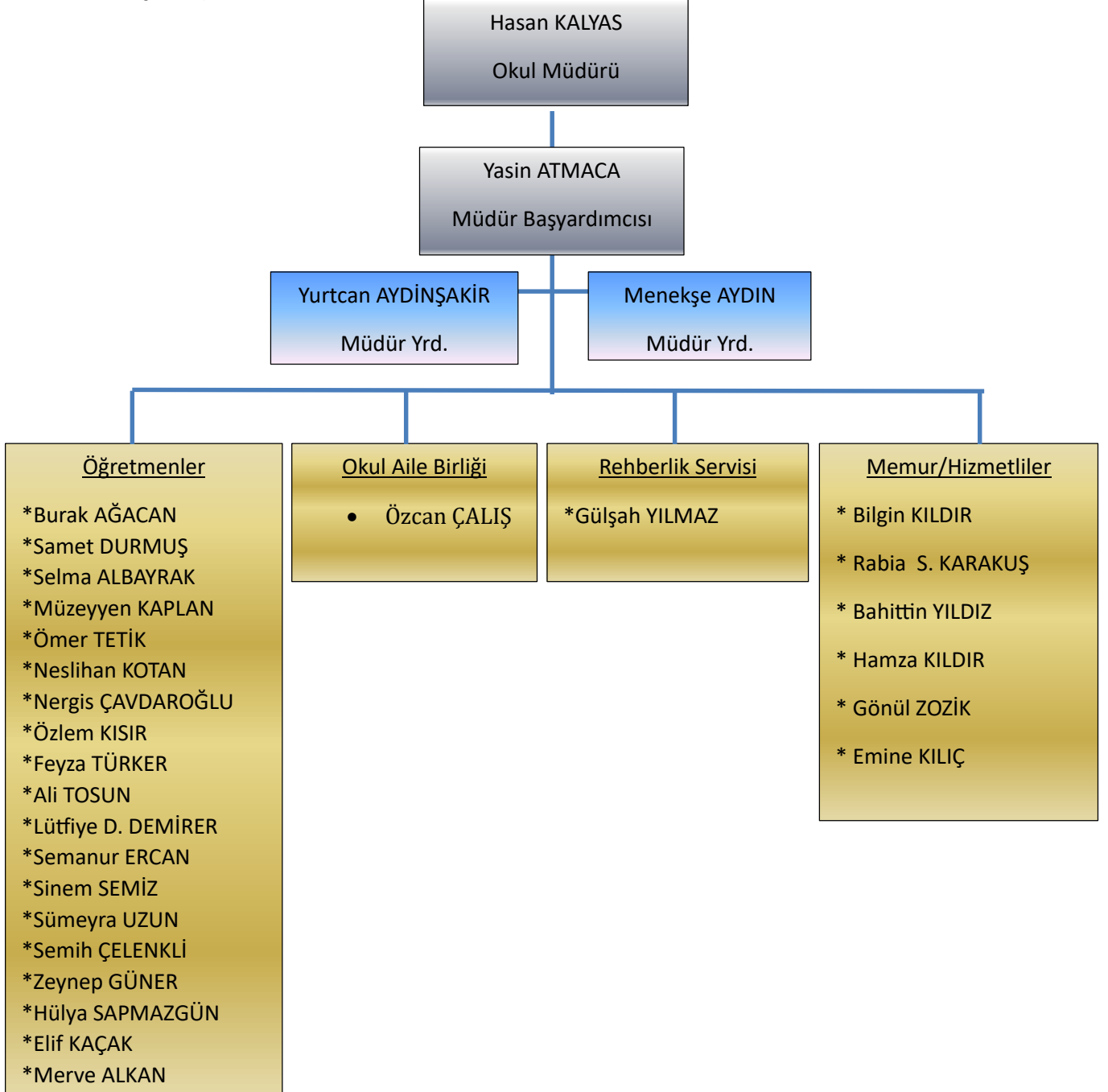
**Paydaş Beklenti ve Memnuniyetlerinin Değerlendirilmesi Süreci**

<b>PAYDAŞ</b>	<b>Veri toplama aracı ve yöntemi</b>	<b>Sorumlu kişi</b>	<b>Toplanan ve değerlendirmeye alınan bilgi, beklenti ve istekler</b>	<b>Veri toplama sıklığı</b>	<b>Değerlendirme birimleri</b>
Öğretmen	Memnuniyet anketleri Öneri ve istek kutuları Bölüm ve zümre toplantıları Öğretmenler kurulları Görüşme Çalışma, Ek iş Toplantılar	Zümre başkanları  Sorumlu Müdür Yardımcıları	Beklentileri İstek ve öneriler İyi örnekler ve yaşanan sıkıntılar Memnuniyet oranları	Sürekli	Stratejik Plan Kurulu
Öğrenci	Memnuniyet anketleri öneri ve istek kutuları  Dilek Ağacı WEB mail sistemi  Rehberlik görüşmeleri  Rehberlik formları	Öğrenci temsilcileri  Okul öğrenci temsilcisi  Sorumlu Müdür  Yardımcıları  Rehberlik ve psikolojik danışma servisi	Beklentileri İstek ve şikayetleri Memnuniyet oranları  İhtiyaçları	Sürekli	Stratejik Plan Kurulu Toplantıları  Süreç Toplantıları
Veli	Görüşme Veli toplantıları Kayıt kabul toplantıları Ziyaretçi defteri	Sınıf rehber öğretmenleri Sorumlu Müdür Yardımcıları Okul rehber Öğretmeni	Beklentileri İstek ve şikayetleri Memnuniyet oranları  İhtiyaçları	Ayda Bir	Stratejik Plan Kurulu Süreç sorumluları
İlçe MEM	Yönetim toplantıları Görüşme Memnuniyet anketleri Takip ve İletme Sistemi Kurum Net ve Mesaj sistemi	Okul yönetimi	Mevzuata ilişkin beklenti ve istekler İlçe süreçlerine katılmadan doğan beklenti ve istekler Memnuniyet oranları	Sürekli	Stratejik Plan Kurulu

Üniversiteler	Memnuniyet anketleri Görüşme İş birliği kurumları	Kurum temsilcisi Okul rehber öğretmenleri Süreç sahipleri	Beklentileri İstek ve ihtiyaç duyulan bilgiler Öneriler Geri bildirimler	6 Ayda bir	Süreç toplantıları
Sivil toplum kuruluşları	Memnuniyet anketleri Görüşme İş birliği çalışmaları Destek programları	Kurum temsilcisi	Ortak proje desteklerden elde edilen bilgiler Memnuniyet oranları İstek ve önerileri iyileştirme Çalışmaları	6 Ayda bir	Süreç toplantıları
Okul aile birliği	Okul aile birliği toplantıları OGYE Toplantıları	Süreç sorumluları	Süreç sorumluları Beklentileri istek ve önerileri İhtiyaçları Memnuniyet ve performans Göstergeleri	Sürekli	Stratejik Plan Kurulu

## 2.7. Okul/Kurum İçi Analiz

### 2.7.1. Teşkilat Şeması



**Tablo 4.Okul/Kurum İçi Analiz İçerik Tablosu**

Okul/Kurum İçi	Analiz İçerik Tablosu
Öğrenci sayıları	3 ü kaynaştırma olmak üzere toplam 119 erkek 144 kız 263 öğrencimiz vardır.
Akademik başarı verileri	2023 yılı 20 öğrenci üniversiteye yerleşmiştir.
Sosyal-kültürel-bilimsel ve sportif başarı verileri	Voleybol 12 erkek 12 kız lisanslı öğrenci Dart 5 erkek 5 kız lisanslı öğrenci Badminton 5 erkek 5 kız lisanslı öğrenci Bocce 5 erkek 5 kız öğrenci Atletizm 1 kız öğrenci
Öğrenme stilleri envanteri	Okul rehberlik servisi tarafından uygulanmaktadır. Mesleki Eğilim Belirleme Testi ve Kendini Değerlendirme Envanteri uygulanmıştır.
Devam-devamsızlık verileri	14 öğrenci devamsızlık sınırı(30 gün) üzerindedir. Devamsızlık önleyici ve müdahale edici hizmetler gerçekleştirilmiştir.
Okul disiplinini etkileyen faktörler anketi	Okul rehberlik servisi tarafından uygulanmaktadır. Risk faktörü görülen öğrenciler için internet bağımlılığı ölçeği uygulanmıştır.
İnsan kaynakları verileri	İdareci, öğretmen ve destek personeline dair sayısal veriler, lisans ya da yüksek lisans programlarından mezuniyet durumlarını da kapsamalıdır.
Öğretmenlerin hizmet içi eğitime katılma oranları	Öğretmenlerin hizmetiçi eğitime katılma oranları yüzde yüz dür.
Öğrenme ortamı verileri	Okulumuzda 3 idari oda, 16 derslik, 2 laboratuvar,1 öğretmenler odası, 1 rehberlik odası, 1 spor salonu, 100 kişi kapasiteli çok amaçlı salon, 3000 kitaplı 1 kütüphane, internet bağlantılı 16 bilgisayar kapasiteli 1 bilgisayar laboratuvarı, 1 kantin, 1 yayın odası, 1 okul aile birliği odası, 1 memur odası, 5 depo, 1 arşiv, bulunmaktadır.
Okul/kurum ortamını değerlendirme anketi	Okul rehberlik servisi tarafından uygulanmaktadır. Mayıs ayı içerisinde okulun rehberlik ihtiyaçları çerçevesinde Rehberlik İhtiyaçları Belirleme Anketi (RİBA) uygulanacaktır.

## 2.7.6. İnsan Kaynakları

**Tablo 1. 2024 Yılı Kurumdaki Mevcut Yönetici Sayısı:**

	Görevi	Erkek	Kadın	Toplam
1	Müdür	1	-	1
2	Müdür Baş. Yard.	1	-	1
3	Müdür Yrd.	1	1	2

**Tablo 2. Kurum Yöneticilerinin Eğitim Durumu:**

	Eğitim Düzeyi	(2023)-(2024) Yılı itibari ile	
		Kişi Sayısı	%
2	Lisans	4	100
2	Y.Lisans	-	

**Tablo 3. Kurum Yöneticilerinin Yaş İtibari ile dağılımı:**

Yaş Düzeyleri	2024 Yılı itibari ile	
	Kişi Sayısı	%
20-30	-	
30-40	-	
40-50	2	50
50+...	2	50

**Tablo 4. Öğretmenlerin Yaş İtibari ile Dağılımı:**

Yaş Düzeyleri	2023-2024 Yılı itibari ile	
	Kişi Sayısı	%
20-30	3	15
30-40	16	80
40-50	1	5

**Tablo 5. Çalışanların Görev Dağılımı**

Çalışanın Ünvanı	Görevleri
Okul /Kurum Müdürü	Hasan KALYAS
Müdür Baş Yardımcısı	Yasin ATMACA
Müdür Yardımcısı	Yurtcan AYDİNŞAKİR-Menekşe AYDIN
Atölye ve Bölüm Şefleri	-
Öğretmenler	*Burak AĞACAN *Samet DURMUŞ *Selma ALBAYRAK *Müzeyyen KAPLAN *Ömer TETİK *Neslihan KOTAN *Nergis ÇAVDAROĞLU *Özlem KISIR *Feyza TÜRKER *Ali TOSUN *Lütfiye D. DEMİRER *Semanur ERCAN *Sinem SEMİZ *Sümeyra UZUN *Semih ÇELENKLİ *Zeynep GÜNER *Hülya SAPMAZGÜN *Elif KAÇAK *Merve ALKAN
Yönetim İşleri ve Büro Memuru	* Bilgin KILDIR * Rabia S. KARAKUŞ
Yardımcı Hizmetler Personeli	* Bahittin YILDIZ * Hamza KILDIR * Gönül ZOZİK * Emine KILIÇ

**Tablo 6. İdari Personelin Hizmet Süresine İlişkin Bilgiler**

Hizmet Süreleri	2024 Yıl İtibarıyla	
	Kişi Sayısı	%
1-4 Yıl	0	0
5-6 Yıl	0	0
7-10 Yıl	1	25
10.....Üzeri	3	75

**Tablo 7. Okul/Kurumda Oluşan Yönetici Sirkülasyonu Oranı**

	Yıl İçerisinde Okul/Kurumdan Ayrılan Yönetici Sayısı			Yıl İçerisinde Okul/Kurumda Göreve Başlayan Yönetici Sayısı		
	2021	2022	2023	2021	2022	2023
<b>TOPLAM</b>	0	0	2	0	1	2

		<b>Tablo 8. İdari Personelin Katıldığı Hizmet İçi Programları</b>	
Hasan KALYAS	Müdür		2.03.2017
		2.02.08.11.001 - Çalışanların Temel İş Sağlığı ve Güvenliği Eğitimi Kursu	27.11.2017
		4.02.02.01.006 - KBS Taşınır Kayıt Yönetim Sistemi Kursu	19.11.2018
		2.01.01.02.029 - Kapsayıcı Eğitim Yöneticilerin Eğitimi Kursu	27.03.2024
		4.01.04.02.040 - Çalışanların Temel İş Sağlığı ve Güvenliği Eğitimi Kursu (Tehlikeli/Az Tehlikeli İşyerleri)	5.05.2014
			5.12.2016
		HAZIRLAYICI EĞİTİM KURSU	8.11.2017
		4.02.02.01.020 - Özel Motorlu Taahıt Sürücülerini Kursu Sınav Sorumlusu Tamamlama Kursu	4.03.2019
		4.01.04.02.007 - Yangın Eğitimi Kursu	22.03.2021
		1.02.01.01.009 - Sunum Teknikleri Kursu	24.11.2022
		2.02.03.02.007 - Okul Tabanlı Afet Eğitimi Kursu	6.11.2023
		4.02.02.01.001 - İlk Yardım Eğitimi Kursu	14.12.2023
		2.02.08.15.007 - Arduino Uygulamaları (Temel Seviye) Kursu	17.05.2003
		2.02.08.11.001 - Çalışanların Temel İş Sağlığı ve Güvenliği Eğitimi Kursu (Az Tehlikeli İşyerleri)	14.03.2005
		Standart Türk Klavyesi Kullanım Sem.	17.01.2007
		Web sayfası Tasarımı Sem	4.07.2007
		Etik Protokol Kuralları Semineri	14.04.2008
		Taşınır Mal Kayıtlarının Elektronik Ortamda Tutulması	1.09.2008
		Mesleki Eğitimde Kalite Güvence Sisteminin Yaygınlaştırılması Semineri	24.11.2008
		PİSA- 2006 Sonuçlarının Paylaşma Semineri (Tarih Değişikliği Yapıldı)	21.04.2008
		Eğitim Yönetimi Semineri	24.03.2008
		Topyekün Savunma Sivil Hizmetleri Eğitim	2.06.2008
		Okul Geliştirme Semineri	13.04.2009
		İnsan Hakları ve Vatandaşlık Eğitimi Semineri	4.05.2010
		Kalite Güvence Sisteminin Yaygınlaştırılması Semineri	20.01.2011
		Demokratik Yurttaşlık Eğitimi projesi Semineri	23.03.2011
		Etik Eğitimi Semineri	4.06.2012
		TOPLAM KALİTE YÖNETİMİ SEMİNERİ	11.06.2012
		OKUL YÖNETİCİLERİ UZAKTAN EĞİTİM PROGRAMI	30.10.2012
		İLKÖĞRETİM KURUMLARI STANDARTLARI SEMİNERİ	13.06.2013
		EĞİTİMDE FATİH PROJESİ - TEKNOLOJİ VE LİDERLİK FORUMU KURSU	17.11.2014
		TAŞINIR KAYIT VE YÖNETİM SİSTEM (KBS) SEMİNERİ	20.04.2016
		Pansiyon Yönetimi	16.05.2016
		TAŞINIR İŞ VE İŞLEMLERİ UYGULAMALARI SEMİNERİ	20.11.2016
		ÖZEL EĞİTİM HİZMETLERİ SEMİNERİ	26.11.2018
		Ergenlik ve Gelişim Süreçlerinin Yönetimi Semineri	30.12.2013
		Ergenlik ve Gelişim Süreçlerinin Yönetimi ve Teknoloji Eğitiminin Önemi Semineri	12.12.2018
		FATİH PROJESİ TANITIMI VE BİLGİLENDİRME SEMİNERİ	13.12.2018
		TÜRKİYEDE DEMOKRASİ SERÜVENİ VE 15 TEMMUZ SÜRECİ	19.12.2018
		KÜLTÜR VE MEDENİYETİMİZDE EĞİTİM ANLAYIŞININ TEMELLERİ	31.12.2018
DÜNDEN BUGÜNE ÖĞRETMENLİK	3.01.2019		
ETKİLİ İLETİŞİM VE SINIF YÖNETİMİ	8.01.2019		
MİLLİ EĞİTİM SİSTEMİNDE ÖĞRETMENLİK VE ELEKTİRİK UYGULAMALAR GELİŞMİŞ ÜLKELERİN EĞİTİM SİSTEMLERİ ULUSLARARASI KURULUŞLARIN EĞİTİM ÇALIŞMALARI	10.01.2019		
ULUSAL VE ULUSLARARASI EĞİTİM PROJELERİ VE ÖRNEK PROJELER	15.01.2019		
KAYNAŞTIRMA VE BÜTÜNLEŞTİRME YOLUYLA EĞİTİM UYGULAMALARI	16.01.2019		
	16.09.2019		



ADAY ÖĞRETMEN AFET EĞİTİMİ	17.09.2019
TÜRKİYEDE DEMOKRASİ SERÜVENİ VE 15 TEMMUZ SÜRECİ	3.10.2019
ANADOLUDA ÇOK KÜLTÜRLÜLÜK KAYNAKLARI VE EĞİTİME YANSIMALARI	9.10.2019
KÜLTÜR VE MEDENİYETİMİZDE EĞİTİM ANLAYIŞININ TEMELLERİ	14.10.2019
DÜNDEN BÜĞÜNE ÖĞRETMENLİK SEMİNERİ	16.10.2019
İNSANİ DEĞERLERİMİZ VE ÖĞRETMENLİK MESLEK ETİĞİ SEMİNERİ	6.11.2019
ÖĞRETMENLİK İLE İLGİLİ MEVZUAT SEMİNERİ	21.10.2019
ADAY ÖĞRETMEN ADAY AFET EĞİTİM SEMİNERİ	23.10.2019
ETKİLİ İLETİŞİM VE SINIF YÖNETİMİ SEMİNERİ	28.10.2019
MİLLİ EĞİTİM SİSTEMİNDE ÖĞRETMENLİK VE ELEKTİRİK UYGULAMALAR SEMİNERİ	5.11.2019
GELİŞMİŞ ÜLKELERİN EĞİTİM SİSTEMLERİ ULUSLAR ARASI KURULUŞLARIN EĞİTİM ÇALIŞMALARI SEMİNERİ	31.10.2019
KAYNAŞTIRMA BÜTÜNLEŞTİRME YOLUYLA EĞİTİM UYGULAMALARI SEMİNERİ	18.11.2019
ULUSAL VE ULUSLAR ARASI EĞİTİM PROJELERİ VE ÖRNEK PROJELER SEMİNERİ	3.05.2021
MUHAKKİKLIK SEMİNERİ	14.06.2021
Türk İşaret Dili Uzaktan Eğitim Semineri -2	16.02.2020
Başlangıç Düzeyi Keman Eğitimi Semineri	31.05.2021
ÖZEL ULAŞTIRMA HİZMETLERİ MESLEKİ VE GELİŞTİRME EĞİTİMİ (SRC)TEORİK VE UYGULAMA SINAV SORUMLUSU SEMİNERİ	21.06.2021
1.02.01.01.015 - Türkçenin Kullanımı ve Diksiyon Uzaktan Eğitim Semineri	8.03.2021
1.02.04.01.016 - Başlangıç Düzeyi Ney Eğitimi Semineri	22.03.2021
1.02.04.01.003 - Başlangıç Düzeyi Kanun Eğitimi Semineri	28.06.2021
2.02.04.01.050 - Türk İşaret Dili Uzaktan Eğitim Semineri -1	21.06.2021
1.02.04.01.014 - Başlangıç Düzeyi Gitar Eğitimi Semineri	5.07.2021
4.01.01.02.054 - Proje Danışmanlığı Semineri	6.04.2022
1.02.04.01.008 - Başlangıç Düzeyi 2 Ud Eğitimi Semineri	20.04.2022
4.01.02.05.002 - Fatih Projesi Okullar Envanter Giriş Modülü Kullanımı Semineri	18.07.2022
4.01.03.01.041 - Okul Müdürleri Mesleki Gelişim Programı Semineri	23.11.2022
3.03.01.02.003 - Başöğretmenlik Eğitim Programı Semineri	9.05.2022
2.02.03.08.003 - Çevre Eğitimi ve İklim Değişikliği Öğretim Programı Tanıtım Semineri	23.05.2022
4.01.03.03.030 - Yönetici Geliştirme Programı Semineri 1	6.06.2022
4.01.03.03.031 - Yönetici Geliştirme Programı Semineri 2	20.06.2022
4.01.03.03.032 - Yönetici Geliştirme Programı Semineri 3	3.04.2023
4.01.03.03.033 - Yönetici Geliştirme Programı Semineri 4	3.02.2023
4.01.04.01.023 - Aday Öğretmen Yetiştirme Programı Uzaktan Eğitim Semineri	18.02.2023
2.01.03.01.080 - Bağımlılıkla Mücadele Semineri 1	16.12.2023
2.01.01.03.019 - Lisede Drama Eğitimi Semineri	16.02.2024
2.01.03.01.169 - Okul Yöneticilerinin Rehberlik Koordinasyon Eğitimi Semineri	23.03.2024
2.01.03.01.145 - Okullarda Hijyen Eğitimi Semineri	
2.01.03.01.168 - Okul Yöneticilerinin Mesleki Gelişim Sorumlulukları Semineri	

Yasin ATMACA	Okul Mdr. Baş. Yrd.	Bilgisayar Eğitim Kursu	2.10.2000
		Eğitim Yönetimi Kursu (Tüm İllerde)	2.09.2002
		Bilgisayar Kursu	15.04.2002
		OKUL MÜDÜRLERİ EĞİTİM PROGRAMI	6.07.2015
		FATİH PROJESİ EĞİTİMDE TEKNOLOJİ KULLANIMI KURSU	9.11.2015
		4.01.01.02.028 - Fatih Projesi Etkileşimli Sınıf Yönetimi Kursu	22.02.2016
		1.02.03.01.006 - Eğitimde Etik Kursu	22.05.2017
		2.02.08.11.001 - Çalışanların Temel İş Sağlığı ve Güvenliği Eğitimi Kursu	2.03.2017
		4.01.04.02.007 - Yangın Eğitimi Kursu	8.11.2017
		2.02.08.15.007 - Arduino Uygulamaları (Temel Seviye) Kursu	6.11.2023
		4.02.02.01.001 - İlk Yardım Eğitimi Kursu	13.12.2022
		TEMEL EĞİTİM KURSU	3.11.2014
		DİKSİYON VE GÜZEL KONUŞMA KURSU	15.12.2014
		4.01.04.02.007 - Yangın Eğitimi Kursu	24.05.2017
		2.02.08.11.001 - Çalışanların Temel İş Sağlığı ve Güvenliği Eğitimi Kursu (Az Tehlikeli İşyerleri)	25.05.2022
		İstiklal Marşının Söylenmesi ve Kurl	8.11.1999
		İleri Düzey Bilgisayar Kursu	12.05.2003
		Etik Protokol Kuralları Semineri	17.01.2007
		Ergen Sağlığı ve Üreme Sağlığı Semineri	21.02.2007
		Ortaöğretimde Mevzuat Uygulamaları Semineri	13.10.2008
		Okul Sağlığı Semineri	16.04.2008
		Eğitim Yönetimi Semineri	20.12.2010
		Topyekün Savunma Sivil Hizmetleri Eğitim	21.04.2008
		Okul Geliştirme Semineri	24.03.2008
		İnsan Hakları ve Vatandaşlık Eğitimi Semineri	2.06.2008
		Yurt Yönetimi, İletişim Becerileri ve Bütçe Yönetimi Semineri	25.05.2009
		Demokratik Yurttaşlık Eğitimi projesi Semineri	4.05.2010
		TOPLAM KALİTE YÖNETİMİ SEMİNERİ	23.03.2011
		OKUL YÖNETİCİLERİ UZAKTAN EĞİTİM PROGRAMI	4.06.2012
		EĞİTİMDE FATİH PROJESİ - TEKNOLOJİ VE LİDERLİK FORUMU KURSU	30.10.2012
		FATİH PROJESİ TANITIMI VE BİLGİLENDİRME SEMİNERİ	30.12.2013
		Pansiyon Yönetimi	17.11.2014
		ÖZEL EĞİTİM HİZMETLERİ SEMİNERİ	16.05.2016
		PERFORMANS DEĞERLENDİRME SEMİNERİ	24.05.2016
		Eğitim Yönetimi Semineri	7.03.2016
		Ergenlik ve Gelişim Süreçlerinin Yönetimi Semineri	20.11.2016
		MÜHAKKİKLIK SEMİNERİ	13.11.2017
		Ergenlik ve Gelişim Süreçlerinin Yönetimi ve Teknoloji Eğitiminin Önemi Semineri	26.11.2018
		Şiddetsiz İletişim, Ergeni Takdir ve Pansiyon Mevzuatı Semineri	9.12.2019
		UYUM EĞİTİMİ	24.09.2014
2.01.01.02.061 - Öğretimsel Liderlik Semineri	16.04.2022		
1.02.03.02.005 - Kendilik Cesareti Semineri	25.06.2022		
1.02.03.02.006 - Merhamet ve Yavaşlamak Semineri	25.06.2022		
2.01.01.02.065 - Neuro Linguistic Programming (NLP) ye Giriş Semineri	18.06.2022		
2.01.01.02.067 - Öğretmen Olmak Semineri	24.06.2022		
2.01.01.02.068 - Öğretmenin Fabrika Ayarları Semineri	25.06.2022		
2.01.03.01.032 - Zor Durumların Yönetimi, Mesleki Doyum, Bilgelik Psikolojisi, Bilimsel Liderlik, Değişen Dünya ve Eğitim Semineri	25.06.2022		

	2.02.06.06.004 - Sosyal Medya Kullanımı ve İletişim Semineri	24.06.2022
	3.03.01.02.001 - Hizmet İçi Eğitimde Yeni Yaklaşımlar, Uzman Öğretmenlik ve Başöğretmenlik Süreci Semineri	25.06.2022
	3.03.01.02.003 - Başöğretmenlik Eğitim Programı Semineri	18.07.2022
	2.01.03.01.080 - Bağımlılıkla Mücadele Semineri 1	3.02.2023
	2.01.03.01.083 - Çocuk ve Ergenlerde Kayıp ve Yas Semineri	4.03.2023
	2.01.03.01.116 - Afet Sonrası Ruh Sağlığı Seminer	4.03.2023
	2.01.01.09.056 - Akran Zorbalığı Semineri	19.04.2023
	2.01.01.09.058 - Madde Bağımlılığı Semineri	19.04.2023
	2.01.03.01.095 - Türk Mitolojisinin Eğitimdeki Yeri ve Önemi Semineri	19.04.2023
	2.01.03.01.185 - MEB Birim Amirlerinin Öğretmen Bilgilendirme Semineri	16.11.2023
	1.02.03.02.010 - Acil Durum Ekipleri Eğitimi Semineri	25.04.2023

Yurtcan AYDINŞAKIR	Mdr. Yrd.	2.01.03.01.145 - Okullarda Hijyen Eğitimi Semineri	16.02.2024
		4.02.02.01.028 - Özel Motorlu Taşıt Sürücülere (B, D1, D ve F Sertifika Sınıfı Araçlar) Sınav Sorumlusu Eğitimi Kursu	4.04.2024
		4.02.02.01.020 - Motorlu Taşıt Sürücülere Uygulama Sınavı Sorumlusu Kursu	2.04.2024
		4.01.04.02.016 - Arama Kurtarma Ekibi Eğitimi Kursu	19.12.2023
		4.01.04.02.036 - Arama, Kurtarma ve Tahliye Eğitimi Semineri	12.12.2023
		4.01.01.02.014 - FATİH Projesi Alan Bazlı Öğretim Süreci Tasarımı Kursu	11.11.2023
		2.01.03.01.185 - MEB Birim Amirlerinin Öğretmen Bilgilendirme Semineri	16.11.2023
		2.01.03.01.169 - Okul Yöneticilerinin Rehberlik Koordinasyon Eğitimi Semineri	18.11.2023
		2.01.03.01.152 - Zümrelerin Etkin Kullanımı Semineri	18.11.2023
		2.01.03.01.132 - e Twinning, Erasmus+Proje ve Etkinlikleri Semineri	18.11.2023
		2.02.04.01.071 - Özel Yetenekli Öğrencilerin Ayırt Edici Özellikleri Semineri	24.06.2023
		2.01.03.01.095 - Türk Mitolojisinin Eğitimdeki Yeri ve Önemi Semineri	19.04.2023
		2.01.03.01.050 - Kaynaştırma/Bütünleştirme Kapsamında Sunulan Destek Eğitim Odası Hizmetinde Eğitim Uygulamaları Semineri	8.04.2023
		2.01.01.05.027 - Öğretmenlik Uygulaması Danışmanlığı Eğitimi Kursu	27.03.2023
		2.01.03.01.116 - Afet Sonrası Ruh Sağlığı Seminer	4.03.2023
		2.01.03.01.080 - Bağımlılıkla Mücadele Semineri 1	24.02.2023
		2.02.08.11.001 - Çalışanların Temel İş Sağlığı ve Güvenliği Eğitimi Kursu (Az Tehlikeli İşyerleri)	31.05.2022
		1.02.04.01.015 - Başlangıç Düzeyi Piyano Eğitimi Semineri	17.11.2022
		3.03.01.02.002 - Uzman Öğretmenlik Eğitim Programı Semineri	18.07.2022
		2.01.01.02.068 - Öğretmenin Fabrika Ayarları Semineri	25.06.2022
		2.01.01.09.058 - Madde Bağımlılığı Semineri	23.04.2022
		2.01.01.09.056 - Akran Zorbalığı Semineri	23.04.2022
		2.01.01.02.061 - Öğretimsel Liderlik Semineri	16.04.2022
		4.01.02.05.002 - Fatih Projesi Okulların Envanter Giriş Modülü Kullanımı Semineri	6.04.2022
		2.01.01.09.057 - İhmal ve İstismar Semineri	26.03.2022
		4.02.02.01.025 - Özel Ulaştırma Hizmetleri Mesleki Eğitim ve Geliştirme (SRC) Teorik ve Uygulama Sınav Sorumlusu Semineri	29.03.2022
		2.02.08.02.040 - Solidworks İle 3D Mekanik Tasarım Eğitimi Kursu	5.12.2022
		2.02.08.05.051 - Arduino Uygulamaları (Temel Seviye) Kursu	9.05.2022
		1.01.01.08.013 - Mesleki Çalışma - Siber Güvenliğe Giriş Eğitimi Semineri	19.11.2021
		2.01.01.02.052 - Sosyal Duygusal ve Bilişsel Gelişim Semineri	12.12.2021
		2.01.02.04.012 - Çevrim İçi Eğitimde Etkileşimli Ders Tasarımı Kursu	6.11.2021
		2.02.04.01.051 - Türk İşaret Dili Uzaktan Eğitim Semineri -2	22.11.2021
		1.01.01.06.014 - VFabrika Eğitimi Kursu (Temel Düzey)	26.02.2021
		Proje Danışmanlığı Semineri	15.03.2021
		2.01.02.04.011 - Uzaktan Öğretimde Dijital Dönüşüm Eğitimi Kursu	18.01.2021
		1.01.01.04.008 - Python Uzaktan Eğitim Temel Seviye Kursu	18.01.2021
		2.01.01.02.033 - Müze Eğitimi Kursu	11.01.2021
		1.01.01.06.008 - Flutter ile Mobil Uygulama Geliştirme Uzaktan Eğitim Kursu	8.06.2020
		2.02.01.03.001 - Bilgisayar Destekli Tasarım (AUTODESK FUSION 360) Kursu	21.05.2020
		1.01.01.08.006 - Siber Güvenliğe Giriş Eğitimi Kursu	11.05.2020
		2.02.03.02.007 - Okul Tabanlı Afet Eğitimi Kursu	27.04.2020
		TAŞINIR KAYIT VE YÖNETİM SİSTEMİ EĞİTİMİ SEMİNERİ	7.11.2019
		MUHAKKIKLIK SEMİNERİ	18.11.2019
		1.02.01.01.007 - İletişim Becerileri Kursu	25.03.2019
		ARAMA KURTARMA VE TAHLİYE EĞİTİMİ SEMİNERİ	11.03.2019
		1.02.01.01.009 - Sunum Teknikleri Kursu	4.03.2019
		2.01.01.02.032 - Kapsayıcı Eğitim Bağlamında Okul Yöneticilerinin Mesleki Becerilerinin Gelişimi Eğitimi Kursu	7.07.2019

		<p>2.01.01.02.029 - Kapsayıcı Eğitim Yöneticilerin Eğitimi Kursu</p> <p>1.02.03.01.006 - Eğitimde Etik Kursu</p> <p>ÖZEL YETENEKLİLER DESTEK EĞİTİM ODASI FARKINDALIK SEMİNERİ</p> <p>4.01.01.02.028 - Fatih Projesi Etkileşimli Sınıf Yönetimi Kursu</p>	<p>19.11.2018</p> <p>22.05.2017</p> <p>6.09.2016</p> <p>22.02.2016</p>
Menekşe AYDIN	Müd. Yrd.	<p>Başlangıç Tarihi</p> <p>4.01.01.02.028 - Fatih Projesi Etkileşimli Sınıf Yönetimi Kursu</p> <p>2.02.08.11.001 - Çalışanların Temel İş Sağlığı ve Güvenliği Eğitimi Kursu (Az Tehlikeli İşyerleri)</p> <p>4.01.01.02.020 - Fatih Projesi - Eğitimde Teknoloji Kullanımı Kursu</p> <p>4.02.02.01.001 - İlk Yardım Eğitimi Kursu</p> <p>1.02.03.01.006 - Eğitimde Etik Kursu</p> <p>2.02.08.11.001 - Çalışanların Temel İş Sağlığı ve Güvenliği Eğitimi Kursu</p> <p>4.01.04.02.007 - Yangın Eğitimi Kursu</p> <p>2.01.01.06.009 - Ölçme ve Değerlendirme Farkındalık Kursu</p> <p>ÖZEL EĞİTİM HİZMETLERİ SEMİNERİ</p> <p>ADAY ÖĞRETMEN YETİŞTİRME SÜRECİ HİZMETİÇİ EĞİTİM SEMİNERİ</p> <p>ANADOLU DA ÇOK KÜLTÜRLÜLÜK, KAYNAKLARI VE EĞİTİME YANSIMALARI SEMİNERİ</p> <p>1.01.01.08.016 - Dijital Okuryazarlık ( Bilgi ve İnternet Okuryazarlığı) Semineri</p> <p>2.01.01.02.061 - Öğretimsel Liderlik Semineri</p> <p>1.02.03.02.006 - Merhamet ve Yavaşlamak Semineri</p> <p>2.01.01.02.067 - Öğretmen Olmak Semineri</p> <p>2.01.01.02.068 - Öğretmenin Fabrika Ayarları Semineri</p> <p>2.01.03.01.032 - Zor Durumların Yönetimi, Mesleki Doyum, Bilgelik Psikolojisi, Bilimsel Liderlik, Değişen Dünya ve Eğitim Semineri</p> <p>2.01.03.01.185 - MEB Birim Amirlerinin Öğretmen Bilgilendirme Semineri</p> <p>1.02.03.02.010 - Acil Durum Ekipleri Eğitimi Semineri</p>	<p>16.05.2016</p> <p>18.12.2023</p> <p>17.10.2016</p> <p>10.03.2022</p> <p>22.05.2017</p> <p>2.03.2017</p> <p>6.03.2019</p> <p>27.02.2020</p> <p>16.05.2016</p> <p>27.06.2016</p> <p>1.09.2016</p> <p>16.04.2022</p> <p>16.04.2022</p> <p>25.06.2022</p> <p>24.06.2022</p> <p>25.06.2022</p> <p>25.06.2022</p> <p>23.11.2023</p> <p>27.04.2023</p>

**Tablo 9. Öğretmenlerin Hizmet Süreleri (Yıl İtibarıyla)**

Hizmet Süreleri	Branşı	Kadı n	Erkek	Hizmet Yılı	Toplam
1-3 Yıl		7			7
4-6 Yıl		10	2		12
7-10 Yıl		1	2		3
11-15 Yıl		1	1		2
16-20					
20 ve üzeri					

**Tablo 10. Kurumda Gerçekleşen Öğretmen Sirkülasyonunun Oranı**

	Yıl İçerisinde Kurumdan Ayrılan Öğretmen Sayısı			Yıl İçerisinde Kurumda Göreve Başlayan Öğretmen Sayısı		
	2021	2022	2023	2021	2022	2023
TOPLAM	2	2	3	3	1	11

**Tablo 11. Öğretmenlerin Katıldığı Hizmet İçi Eğitim Program Sayıları**

Adı ve Soyadı	Branşı	Hizmet İçi Eğitim Sayısı
Ali TOSUN	Türk Dili ve Edebiyatı	38
Samet DURMUŞ	Beden Eğitimi	30
Merve ALKAN	İngilizce	24
Selma ALBAYRAK	Türk D ve Edebiyatı	28
Müzeyyen KAPLAN	Din Kültürü	48
Ömer TETİK	Matematik	36
Neslihan KOTAN	İngilizce	39
Nergis ÇAVDAROĞLU	Matematik	20
Özlem KISIR	Almanca	27
Feyza TÜRKER	DKAB	28
Burak AĞACAN	Tarih	23
L.Dilara DEMİNER	Fizik	18
Sümevra UZUN	Matematik	14
Semih ÇELENKLİ	Matematik	27
Zeynep GÜNER	Türk Dili ve Edebiyatı	24
Hülya SAPMAZ GÜN	Coğrafya	52
Gülşah YILMAZ	Rehberlik	17
Elif KAÇAK	Biyoloji	9
Semanur ERCAN	Kimya	9
Sinem SEMİZ	Tarih	20

**Tablo 12. Kurumdaki Mevcut Hizmetli/ Memur Sayısı**

	Görevi	Erkek	Kadın	Eğitim Durumu	Hizmet Yılı	Toplam
1	Memur	1		Lise	29	1
2	Memur		1	Yüksek Okul	2	1
3	Hizmetli		2	Lise	4	2
4	Hizmetli	1		Lise	4	1
5	Hizmetli	1		İlkokul	30	1

Tablo 13. Çalışanların Görev Dağılımı

Çalışanın Ünvanı	Görevleri
Okul /Kurum Müdürü	<p>a) Eğitim-öğretim ve yönetim görevlerini kanun, tüzük, yönetmelik, yönerge, genelge, emir, çalışma plan ve programlarına uygun olarak yürütür.</p> <p>b) Personelin iş bölümünü yapar ve yazılı olarak bildirir.</p> <p>c) Öğretim programları ile ilgili kaynakların bulundurulmasını sağlar.</p> <p>d) İş ve işleyişle ilgili toplantılarda alınan kararları onaylayarak uygulamaya koyar ve sonuçları hakkında amirlerini bilgilendirir.</p> <p>e) Kaynakların etkin ve verimli kullanılmasını sağlar, ihtiyaçları belirleyip gerekli ödenek ve kaynakları temin eder, ilgili mevzuata göre ihale iş ve işlemlerini yaptırır, Lise imkânlarıyla temin edilemeyen ihtiyaçları ilgili birimlere bildirir.</p> <p>f) Eğitim-öğretimle ilgili yayın, yazılım, doküman ve benzerlerinin geliştirilmesini, üretilmesini, temin edilmesini, yayımlanmasını ve ulaştırılmasını sağlar.</p> <p>g) Hizmetlerin yerine getirilmesi ve geliştirilmesi çalışmalarını yürütür, ulusal ve uluslararası alandaki gelişmeleri takip eder, değerlendirir ve önerilerde bulunur.</p> <p>h) Düzen ve disiplinle ilgili her türlü önlemi alır, alınan kararları zamanında ve etkili bir şekilde uygular, personelin sicil ve disiplin ile ilgili iş ve işlemleri mevzuatına göre yürütür.</p> <p>i) Çalışma takvimini hazırlar, uygulamaya koyar, takip ve denetimini yapar.</p> <p>j) Bina, tesis ve araç gerecinin düzeni, temizliği, bakımı ile kullanılabilir durumda bulundurulmasını, kullanılmasını ve korunmasını sağlar.</p> <p>k) Sınavların mevzuatına göre yapılmasını, değerlendirilmesini ve sonuçlarının duyurulmasını sağlar.</p> <p>l) Diploma, tasdikname, öğrenim belgesi ve benzeri belgeleri onaylar.</p> <p>m) Yıllara göre akademik başarıyı takip ederek sonuçlarını değerlendirir ve bunlardan yararlanır.</p> <p>İzinli veya görevli olarak ayrılırken müdür vekilliğini yapacak kişiyi önerir. Bütçe önerilerini gerekçeli olarak hazırlar ve Genel Müdürlüğe sunar. Lise'nin bütçe, gelir-gider, ayrıntı ile ilgili iş ve işlemlerin mevzuatına göre yürütülmesini sağlar. Adli ve idarî yargı ile ilgili iş ve işlemleri yürütür. Açık öğretim bürolarıyla koordineyi sağlar. Amirlerince verilen diğer görevleri yapar.</p>
Müdür Baş Yardımcısı	<p>Madde 9 — Müdür başyardımcısı, eğitim-öğretim, yönetim, rehberlik ve denetim işlerinin planlı, düzenli ve amaçlara uygun olarak yürütülmesinden müdüre karşı sorumludur.</p> <p>a) Kayıt-kabul, nakil ve geçişlerle ilgili iş ve işlemlerin yürütülmesini koordine eder.</p> <p>b) Toplantılarla ilgili iş ve işlemleri yapar.</p> <p>c) Sınavlarla ilgili iş ve işlemlerin yürütülmesini sağlar.</p> <p>d) Müdür yardımcılarının görevlerini uyumlu bir şekilde yürütmesini koordine eder, aksayan konularda önlem alır ve durumu müdüre bildirir.</p> <p>e) Öğretmen ve diğer personelin görevlerine devamlarını yakından izler ve çalışmaları hakkında müdüre bilgi verir, bunlarla ilgili iş ve işlemleri yapar.</p> <p>f) Bina, tesis ve araç-gerecinin düzeni, temizliği, bakımı ile kullanılabilir durumda bulundurulması ve korunmasını sağlar.</p> <p>g) Müdürün ita amiri olması durumunda, tahakkuk memurluğu görevini yapar.</p> <p>h) Muayene-kabul komisyonu ile sayım komisyonuna başkanlık eder, bu</p>



	<p>konulardaki işlemleri mevzuatına göre yürütür.</p> <p>ı) Bilişim teknolojisinden ve iletişim araçlarından yararlanarak yazışmaların mevzuatına göre yürütülmesini ve gerekli defter, dosya ve çizelgelerin tutulmasını sağlar.</p> <p>i) Yazışma, evrak kayıt ve havale işlemlerinin kurallarına uygun olarak yürütülmesini, istatistik ve diğer cetvellerin hazırlanmasını, gerekli defter, dosya ve çizelgelerin tutulmasını sağlar.</p> <p>j) Her türlü tebligat işlemini mevzuatına uygun olarak gerçekleştirir.</p> <p>k) Amirlerce verilen diğer görevleri yapar.</p>
Müdür Yardımcısı	<p>Madde 10 — Müdür yardımcısı, yönetim, eğitim-öğretim işlerinin amaçlarına uygun olarak yürütülmesinden müdür ve müdür başyardımcısına karşı sorumludur.</p> <p>a) Görevli olduğu birim ya da birimlerle ilgili tüm iş ve işlemlerin organizesini ve koordinesini sağlar. Görülen aksaklık ve eksiklikleri müdür başyardımcısı ya da müdüre bildirir.</p> <p>b) Biriminin yaptığı iş ve işlemlerden diğer birimleri bilgilendirir, görüş alış-verişinde bulunur.</p> <p>c) Toplantı, tören, gezi, inceleme vb etkinliklere ilişkin iş ve işlemleri yapar.</p> <p>d) Bina, tesis ve araç-gerecinin düzeni, temizliği, bakımı ile kullanılabilir durumda bulundurulmasını ve korunmasını sağlar.</p> <p>e) Öğrenim belgesi, tasdikname, diploma ve diğer belgeleri düzenleyerek müdür ile birlikte imzalar.</p> <p>f) Görevlendirildiği komisyon ve birimlere başkanlık eder.</p> <p>g) Ayniyat, demirbaş ve hesap işlerinin yürütülmesini sağlar.</p> <p>h) Personelinin devam durumunu kontrol eder, izin belgelerini ve hasta sevklerini paraflar. ı) Amirlerce verilen diğer görevleri yapar.</p>
Öğretmenler	<p>1. Öğretmenler, kendilerine verilen sınıfın veya şubenin derslerine, programda belirtilen esaslara göre planlamak, okutmak, bunlarla ilgili uygulamaları ve deneyleri yapmak, ders dışında okulun eğitim-öğretim ve yönetim işlerine etkin bir biçimde katılmak ve bu konularda kanun, yönetmelik ve emirlerde belirtilen görevleri yerine getirmekle yükümlüdürler.</p> <p>2. Derslerini branş öğretmenleri okutan sınıf öğretmenleri, bu ders saatlerinde yönetimce verilen eğitim-öğretim görevleri yapar.</p> <p>3. Okulun bina ve tesisleri ile öğrenci mevcudu, yatılı-gündüzlü, normal veya ikili öğretim gibi durumları göz önünde bulundurularak okul müdürlüğünce düzenlenen nöbet çizelgesine göre öğretmenlerin, normal öğretim yapan okullarda gün sürecince, ikili öğretim yapan okullarda ise kendi devresinde nöbet tutmaları sağlanır.</p> <p>4. Yönetici ve öğretmenler; Resmi gazete, Tebliğler dergisi, genelge, duyurulardan elektronik ortamda yayımlananları bakanlığın web sayfasından takip eder.</p> <p>5. Elektronik ortamda yayımlanmayanları ise okur, ilgili yeri imzalar ve uygularlar.</p> <p>6. Öğretmenler dersleriyle ilgili araç-gereç, laboratuvar ve işliklerdeki eşyayı, okul kütüphanesindeki kitapları korur ve iyi kullanılmasını sağlarlar.</p>
Yönetim İşleri ve Büro Memuru	<p>a) Kendisine verilen görevleri; kanun, tüzük, yönetmelik, yönerge ve genelgeler ile yazılı veya sözlü emirlere uygun olarak yerine getirir.</p> <p>b) Görevlerin yürütülmesinde şubenin diğer personeli ile koordinasyon içinde çalışır.</p> <p>c) Şubesi ile ilgili kayıtları tutar, evrak ve mevzuatı arşivler.</p>

	<p>d) Görevi ile ilgili demirbaş malzemeleri her an kullanıma hazır konumda tutar.</p> <p>e) Genel müdürlüğün her türlü yazılarını, yazışma kurallarına uygun olarak zamanında, yazar veya yazdırır.</p> <p>f) Üst yöneticilerce verilen diğer görevleri yerine getirir.</p>
Yardımcı Hizmetler Personeli	<p>a) Göreviyle ilgili sarf malzemelerini ekonomik şekilde kullanır, demirbaş malzemelerin günlük bakımını yapar ve her an kullanıma hazır konumda bulundurur.</p> <p>b) Üst yöneticiler ile diğer personel tarafından verilen görevleri yerine getirir.</p>

**Tablo 14. Okul/kurum Rehberlik Hizmetleri**

Mevcut Kapasite				Mevcut Kapasite Kullanımı ve Performans					
Psikolojik Danışman Norm Sayısı	Görev Yapan Psikolojik Danışman Sayısı	İhtiyaç Duyulan Psikolojik Danışman Sayısı	Görüşme Odası Sayısı	Danışmanlık Hizmeti Alan			Rehberlik Hizmetleri İle İlgili Düzenlenen Eğitim/Paylaşım Toplantısı vb. Faaliyet Sayısı		
				Öğrenci Sayısı	Öğretmen Sayısı	Veli Sayısı	Öğretmenlere Yönelik	Öğrencilere Yönelik	Velilere Yönelik
1	1	0	1	263	24	230	4	12	5

## 2.7.7. Teknolojik Düzey

Tablo 15. Teknolojik Araç-Gereç Durumu

Araç-Gereçler	2021	2022	2023	İhtiyaç
Bilgisayar			33	
Yazıcı			6	
Tarayıcı			2	
Tepegöz			-	
Projeksiyon			5	
Televizyon			3	
İnternet bağlantısı			2	
Fen laboratuvarı			2	
Bilgisayar lab.			1	
Fax			1	
Video			-	
DVD player			-	
Fotoğraf makinesi			-	
Doküman kamera			1	
Okul/kurulumun internet sitesi			<a href="http://ssttkal.meb.k12.tr">http://ssttkal.meb.k12.tr</a>	
Akıllı Tahta			24	

Tablo 16

Fiziki Mekân	Var	Yok	Adedi	İhtiyaç	Açıklama
Öğretmen Çalışma Odası	x		2		
Ekipman Odası		x			
Kütüphane	x		1		
Rehberlik Servisi	x		1		
Resim Odası	x		1		
Müzik Odası	x		1		
Çok Amaçlı salon	x		1		
Ev Ekonomisi Odası		x	-		
İş ve Teknik Atölyesi	x		1		
Bilgisayar laboratuvarı	x		1		
Yemekhane	x		1		
Spor salonu	x		1		
Otopark	x		-		
Spor alanları	x		1		
Kantin	x		1		
Biyoloji laboratuvarı	x		1		
Bölmelere Ait Depo	x		6		
Fizik,kimya,biyoloji laboratuvarları	x		2		
Yönetici Odaları	x		4		
Öğrt. Odası	x		1		
Teknisyen Odası	x		1		
Arşiv	x		1		

## 2.7.8. Mali Kaynaklar

Tablo 17. Kaynak Tablosu

Kaynaklar	2024	2025	2026	2027	2028
Genel Bütçe	1895347,00	2653486,00	3449531,00	3966960 ,00	4165308 ,00
Okul Aile Birliđi	8.000,00	10.000,00	12.000,00	15.000,00	20.000,00
Kira Gelirleri	9.600,00	15.000,00	18.000,00	20.000,00	21.000,00
TOPLAM	1.912.947	2678486,00	3479531,00	4001960,00	4206308,00

Tablo 18. Harcama Kalemler

Harcama Kalemi	Çeşitleri
Onarım	200000,00 TL
Sosyal-sportif faaliyetler	30000,00 TL
Temizlik	150000,00 TL
İletişim	42200,00 TL
Kırtasiye	80000,00 TL

Tablo 19. Gelir-Gider Tablosu

YILLAR	2021		2022		2023	
	GELİR	GİDER	GELİR	GİDER	GELİR	GİDER
Temizlik	70400,65	10402,90	103067,99	50153,46	203502	88485,52
Büro Makinaları Harcamaları		50000		19999,82		51999,60
Telefon		1997,75		2252,25		7154,75
Kırtasiye		8000		30662,46		56163

### 2.7.9. İstatistikî Veriler

#### OKULUN DURUMU :

<b>Kurum tipi</b>	:A
<b>Bağlı Olduğu Genel Müdürlük</b>	: Ortaöğretim Genel Müdürlüğü
<b>Hizmet Binası</b>	:Müstakil(16 Derslikli)
<b>Pansiyon Binası</b>	:Müstakil (Kız-100 Kapasiteli)
<b>Spor Salonu</b>	: Müstakil bir salonumuz bulunmaktadır.
<b>Laboratuvar</b>	:Okulumuzda 3 adet laboratuvar bulunmaktadır.
<b>Okul ve Sınıf Kitaplıkları</b>	:Okulumuzda 1 tanesi Z-Kütüphane ve 1 tanesi de müstakil olmak üzere 2 kütüphane bulunmaktadır.
<b>Kodlama Sınıfı</b>	:1 Adet kodlama sınıfımız mevcuttur.
<b>Bilim,Sanat ve Kültür Atölyesi</b>	:1 Adet

### ÖĞRETMEN VE PERSONEL İHTİYACI

SIRA NUMARASI	BRANŞI	İHTİYAC
1	MÜZİK	1
2	FELSEFE	1
3	GÖRSEL SANATLAR	1
	<b>TOPLAM ÖĞRETMEN İHTİYACI</b>	<b>3</b>
1	HİZMETLİ	5
2	TEKNİSYEN	1
	<b>TOPLAM YARDIMCI HİZMETLER</b>	<b>6</b>

## ÖĐRENCİ SAYILARI

### 9.SINIFLAR

KIZ ÖĐRENCİ SAYISI	ERKEK ÖĐRENCİ SAYISI	TOPLAM ÖĐRENCİ SAYISI
35	53	88

### 10.SINIFLAR

KIZ ÖĐRENCİ SAYISI	ERKEK ÖĐRENCİ SAYISI	TOPLAM ÖĐRENCİ SAYISI
34	25	59

### 11.SINIFLAR

KIZ ÖĐRENCİ SAYISI	ERKEK ÖĐRENCİ SAYISI	TOPLAM ÖĐRENCİ SAYISI
36	16	52

### 12.SINIFLAR

KIZ ÖĐRENCİ SAYISI	ERKEK ÖĐRENCİ SAYISI	TOPLAM ÖĐRENCİ SAYISI
39	25	64

TOPLAM KIZ ÖĐRENCİ SAYISI :144  
TOPLAM ERKEK ÖĐRENCİ SAYISI :119  
TOPLAM :263

## YILLARA GÖRE ÜNİVERSİTE YERLEŞTİRME ORANLARI

YIL	MEZUN SAYISI	LİSANS	ÖN LİSANS	TOPLAM	YERLEŞTİRME YÜZDESİ
2012	41	30	-	30	73
2013	42	27	3	30	71
2014	50	20	10	30	60
2015	47	20	16	36	75
2016	32	13	9	22	71
2017	75	15	31	46	62
2018	52	4	22	26	50
2019	55	6	13	19	35
2020	42	6	8	14	33
2021	67	1	15	16	24
2022	62	20	14	34	55
2023	61	9	11	20	33
TOPLAM	626	171	152	323	52

### 2023-2024 Yılı Okulumuzda Açılan Kurslar

<i>Kurs Açılan Dersler</i>	<i>Sınıf Seviyesi</i>	<i>Öğrenci Sayısı</i>	<i>Öğretmen sayısı</i>
<i>MATEMATİK</i>	<i>12-11</i>	<i>52-28</i>	<i>3</i>
<i>EDEBİYAT</i>	<i>12-11</i>	<i>52-28</i>	<i>3</i>
<i>FİZİK</i>	<i>12</i>	<i>15</i>	<i>1</i>
<i>KİMYA</i>	<i>12</i>	<i>15</i>	<i>1</i>
<i>BİYOLOJİ</i>	<i>12</i>	<i>15</i>	<i>1</i>
<i>COĞRAFYA</i>	<i>12</i>	<i>24</i>	<i>1</i>
<i>TARİH</i>	<i>12</i>	<i>24</i>	<i>1</i>

## 2.8. Çevre Analizi (PESTLE)

### Politik-Yasal Faktörler Temel Eğilimler İlişkisi

Okulumuz, Milli Eğitim Bakanlığı 2019–2023 stratejik planlama faaliyetleri ışığında eğitim-öğretim faaliyetlerine devam etmektedir. Öğrencilerini eğitimin merkezine koyan bir yaklaşım sergileyen okulumuz, öğrencilerin yeniliklere açık ve yeniliklerden haberdar, gelişim odaklı olmasını sağlayıcı, önleyici çalışmalarla risklerden koruyucu politikalar uygulayarak yasal sorumluluklarını en iyi şekilde yerine getirmek için çalışmaktadır.

### Ekonomik Faktörler Temel Eğilimler İlişkisi

Okulumuzun bulunduğu çevre sürekli göç veren bir bölge olduğu için, genel bağlamda ailelerimizin sosyoekonomik düzeyleri düşük seviyelerdedir. Bu açıdan bakıldığı zaman, ailelerin okulun maddi kaynaklarına çok fazla katkısı olmamaktadır. Kamu ve özel kuruluşlar yardımlarıyla öğrencilerimize kaynak temin edilmektedir.

### Sosyal-Kültürel Faktörler Temel Eğilimler İlişkisi

Okulumuz öğrencilerin büyük kısmı yurtlarda kalmaktadır. Bu da sosyal etkinliklerini kısıtlamaktadır. İnsanlar arasında güven ilişkileri önemli düzeyde zayıflamıştır. Bu öğrenci profilimize de olumsuz bir şekilde yansımaktadır. Kitle iletişim organlarının doğru kullanılamaması ya da insanları yanlış yönlendirmeleri toplum içi huzur ve uyumu olumsuz etkilemektedir. Okulumuzun bulunduğu çevrede bu hususlar yoğun bir şekilde yaşanmaktadır. Okulda voleybol ve masa tenisi, satranç turnuvaları düzenlenmektedir. Voleybol takımımız il çapında düzenlenen turnuvalara da katılmaktadır. Katıldıkları turnuvalarda da önemli başarılar elde etmişlerdir.



**Tablo 20. PESTLE Analiz Tablosu**

<b>Politik-Yasal etkenler</b>	<b>Ekonomik etkenler</b>
<ul style="list-style-type: none"> <li>• Kalkınma Planı ve Orta Vadeli Program,</li> <li>• Bakanlık, il ve ilçe stratejik planlarının incelenmesi,</li> <li>• Yasal yükümlülüklerin belirlenmesi,</li> <li>• Oluşturulması gereken kurul ve komisyonlar,</li> <li>• Okul/kurum çevresindeki politik durum.</li> </ul>	<ul style="list-style-type: none"> <li>• Okul/kurumun bulunduğu çevrenin genel gelir durumu,</li> <li>• İş kapasitesi,</li> <li>• Okul/kurumun gelirini arttırıcı unsurlar,</li> <li>• Okul/kurumun giderlerini arttıran unsurlar,</li> <li>• Tasarruf sağlama imkânları,</li> <li>• İşsizlik durumu,</li> <li>• Mal-ürün ve hizmet satın alma imkânları,</li> <li>• Kullanılabilir bütçe</li> </ul>
<b>Sosyokültürel etkenler</b>	<b>Teknolojik etkenler</b>
<ul style="list-style-type: none"> <li>• Kariyer beklentileri,</li> <li>• Ailelerin ve öğrencilerin bilinçlenmeleri,</li> <li>• Aile yapısındaki değişimler (geniş aileden çekirdek aileye geçiş, erken yaşta evlenme vs.),</li> <li>• Nüfus artışı,</li> <li>• Göç,</li> <li>• Nüfusun yaş gruplarına göre dağılımı,</li> <li>• Hayat beklentilerindeki değişimler (Hızlı para kazanma hırsları, lüks yaşama düşkünlük, kırsal alanda kentsel yaşam),</li> <li>• Beslenme alışkanlıkları,</li> <li>• Değerler, mesleki etik kuralları vb.</li> </ul>	<ul style="list-style-type: none"> <li>• Okul/kurumun teknoloji kullanım durumu</li> <li>• e- Devlet uygulamaları,</li> <li>• Dijital Platformlar üzerinden uzaktan eğitim imkânları,</li> <li>• Okul/kurumun sahip olmadığı teknolojik araçlar</li> <li>• Personelin ve öğrencilerin teknoloji kullanım kapasiteleri,</li> <li>• Personelin ve öğrencilerin sahip olduğu teknolojik araçlar,</li> <li>• Teknoloji alanındaki gelişmeler</li> <li>• Teknolojinin eğitimde kullanımı</li> </ul>
<b>Çevresel Etkenler</b>	
<ul style="list-style-type: none"> <li>• Hava ve su kirlenmesi,</li> <li>• Toprak yapısı,</li> <li>• Bitki örtüsü,</li> <li>• Doğal kaynakların korunması için yapılan çalışmalar,</li> <li>• Çevrede yoğunluk gösteren hastalıklar,</li> <li>• Doğal afetler (deprem kuşağında bulunma, kene vakaları vb.)</li> </ul>	

## 2.9. GZFT Analizi

Değişik tarihlerde iç ve dış paydaşlarla yapılan çalışmalarda ortaya çıkan GZFT analizleri sonuçları kalite gelişim ekibi tarafından kontrol edilerek son halini almıştır.

### 2.9.1. Güçlü ve Zayıf Yönler

Güçlü Yönler	<ol style="list-style-type: none"><li>1. Değişim ve gelişime açık bir akademik kadroya sahip olması</li><li>2. Yüksek Öğretime hazırlık için bütün imkanların sağlanması</li><li>3. Etkin teknoloji kullanımına açık olması</li><li>4. Ders araç gereçlerinin yeterli olması</li><li>5. Okul idaresi, öğretmenler ve öğrenciler arası iletişimin yeterli oluşu</li><li>6. Yönetimin toplam kalite anlayışına sahip olması</li><li>7. Rehberlik faaliyetlerinin etkin olması</li><li>8. Sosyal faaliyetlerin olması (gezi, piknik vs.)</li><li>9. Öğrencilerin gelişimini sağlaması için öğretmenlerin ilgili olması</li><li>10. Öğrencilerin akademik başarısını artırmaya yönelik etkinliklerin olması (test, deneme, yarışma vs.)</li><li>11. Grup rehberlik faaliyetlerinin olması (11. ve 12. sınıflara yönelik)</li><li>12. Okul- Aile birliğinin koordineli ve etkin çalışması</li><li>13. Maddi yönden zayıf olan öğrencilere destek sağlanması</li><li>14. Deneme sınavlarının yapılması</li><li>15. Okulun spor salonu olması</li></ol>
Zayıf Yönler	<ol style="list-style-type: none"><li>1. Öğretmen öğrenci ilişkilerinin zayıf olması, yeterli düzeyde olmaması</li><li>2. Öğrenciler arası iletişimin zayıf olması</li><li>3. Öğrenciler arası ayırım yapılması</li><li>4. Öğrencinin akademik altyapısının yetersiz oluşu</li><li>5. Öğrencilerin ders çalışma alışkanlıklarının az veya hiç olması.</li><li>6. Hedefi olmayan öğrencilerin fazlalığı</li><li>7. Örnek alınacak kişilerin (yetişkin) az olması veya hiç olmaması</li><li>8. Okul veli (aile) iletişiminin yetersizliği</li><li>9. Bütün branşlarda kadrolu öğretmenin olmaması</li><li>10. Erkek öğrenciler için okula ait yatılı pansiyonunun olmaması</li></ol>

## 2.9.2. Fırsatlar ve Tehditler

Fırsatlar	<ol style="list-style-type: none"><li>1.Okulun fiziki yapısı</li><li>2.Diğer liselerden uzak oluşu</li><li>3.Okulun sosyal çevresinin okula olan olumlu bakışı</li><li>4.Okulun yurt imkânlarının olması</li><li>5.Öğretmen ve idarecilerin iletişiminin iyi olması</li><li>6.Ders başarısını artırmaya yönelik halk eğitim kurslarının düzenlenmesi</li><li>7.Branş öğretmenlerinin olması</li><li>8.Yakın illerde üniversite olması</li><li>9.Öğrencilerin meslekleri tanınması için çeşitli seminerlerin verilmesi</li><li>10.Her yıl düzenlenen geziler sayesinde öğrencilerin yeni üniversiteler öğrenmeleri ve görmedikleri şehirleri görme fırsatlarının olması</li></ol>
Tehditler	<ol style="list-style-type: none"><li>1.Okul giriş puanlarının çok düşmesi, bunun ileride üniversiteye yerleştirme oranlarını düşürmesi.</li><li>2.Sosyal yaşamın kısıtlı olmasından dolayı kişilerin aşırı internet kullanımı, sigara gibi zararlı alışkanlıklara sebep olması</li><li>3.Öğrencilerin psikolojik olarak rahatlayacakları ortamlarının olmaması.</li><li>4.Geleceğe yönelik amaçsız öğrencilerin olması.</li><li>5.Öğrenci özellikleri ile hiçbir şekilde bağdaşmayan öğrenci tiplerinin olması</li><li>6.Velilerin çocuklarına karşı ilgisiz ve bilinçsiz olması</li><li>7.Ailelerin çocuk sayılarının fazla olması</li><li>8.Öğrencilerin izledikleri dizilerin olumsuz yönlerini kendilerine örnek alması</li></ol>

### 3. GELECEĞE BAKIŞ

Okulumuzun sorun alanları tespit edilirken mevcut durum analizi ve bakanlığımız ile birlikte İl Milli Eğitim Müdürlüğü Stratejik Plan çalışmaları göz önünde bulundurarak hazırlanmıştır. Geleceğe bakış bölümlerinin şekillenmesinde bağlantıyı kurabilmek amacıyla sorun alanlarımız şunlardır:

#### Eğitim ve Öğretime Erişim

1. Okulda devamsızlık
2. Okulda örgün eğitimin dışına çıkan öğrenciler
3. Yurt ve pansiyonların doluluk oranları
4. Öğrencilere yönelik oryantasyon faaliyetleri
5. Yükseköğretime katılım

#### Eğitim ve Öğretimde Kalite

1. Bilimsel, kültürel, sanatsal ve sportif faaliyetler
2. Okuma kültürü
3. Örgün ve yaygın eğitimi destekleme ve yetiştirme kursları
4. Öğretmenlere yönelik hizmetiçi eğitimler
5. Öğretmen yeterlilikleri
6. Haftalık ders çizelgeleri
7. Eğitimde ve öğretim süreçlerinde bilgi ve iletişim teknolojilerinin kullanımı
8. Okul sağlığı ve hijyen
9. Okul güvenliği

#### Kurumsal Kapasite

1. Çalışanların ödüllendirilmesi ve motivasyon
2. İnsan kaynağının genel ve mesleki yeterliklerinin geliştirilmesi
3. Öğretmenlik mesleği adaylık eğitimi süreci
4. Hizmet içi eğitim kalitesi
5. Ödeneklerin etkin ve verimli kullanımı
6. Alternatif finansman kaynaklarının artırılması
7. Okul aile birliği
8. Çalışma ortamı ve koşulları
9. Okulun fiziki kapasitesi ve donatımı
10. Okul pansiyonu
11. Okulun sosyal, kültürel, sanatsal ve sportif faaliyet alanlarının yetersizliği

### **3.1.Misyon**

Öğrencilerdeki mevcut farklılıkları göz önüne alarak kendine güvenen, öz disiplini gelişmiş, çevresine duyarlı, öğrenme yol ve yöntemlerini bilen, değişimi kavramış ve bilgi toplumunun gereksinimlerini karşılayan donanımlı bireyler yetiştirmek.

### **3.2.Vizyon**

Aldığı akademik eğitimi başarılı bir kariyerle taçlandıran öğrencilerin yetiştirildiği bir kurum olmak.

### **3.3.Temel Değerler**

- 1- Önce İnsan
- 2- Karşılıklı Güven, Dürüstlük,
- 3- Sabırlı, Hoşgörülü ve Kararlı olmak,
- 4- Evrensel Boyutta Düşünme Gücünü İlke olarak, Araştırmacı ve Girişimci olmak,
- 5- Eğitimde Süreklilik Anlayışı,
- 6- Adaletli Performans Değerlendirme,
- 7- Bireysel Farkları Dikkate Almak,
- 2010-2014 Yılı Revizyon çalışması sonucunda eklenen ilke ve değerlerimiz,
- 8- Mükemmeli Aramak,
- 9- Toplum Yararını Gözetmek
- 2010-2014 Yılı Revizyon çalışması sonucunda eklenen ilke ve değerimiz;
- 10- Kendisiyle ve çevresi ile barışık olmak
- 11- Yetkinlik, üretkenlik ve girişimcilik ruhuna sahip olmak

#### 4. AMAÇ, HEDEF VE PERFORMANS GÖSTERGESİ İLE STRATEJİLERİN BELİRLENMESİ

Tablo 24. Amaç, Hedef, Gösterge ve Stratejilere İlişkin Kart Şablonu

<b>Amaç 1</b>	Tüm personeli ile birlikte nitelikli ve kaliteli eğitim konusunda mükemmeli arayan, değişen ve gelişen eğitim sistemine ve yeni bilgi ve teknolojilere uyum sağlayabilen bir kurum olmak.
<b>Hedef 1.1</b>	Okulumuzda görev alan tüm öğretmenlerin mesleki gelişim ve yeni teknolojileri kullanabilme konularında en az iki kurs, seminer, ve hizmetiçi eğitim almalarını sağlamak .

Performans Göstergeleri	Hedefe Etkisi*	Başlangıç Değeri**	2024	2025	2026	2027	2028	İzleme Sıklığı	Rapor Sıklığı
<b>PG 1.1.1</b> Kurs, seminer, hizmet içi eğitimine giden öğretmen sayısı	50	1	4	6	10	14	16	6 ay	12 ay
<b>PG 1.1.2</b> Eğitim alan öğretmen sayısındaki artış	50	2	4	6	10	14	16	6 ay	12 ay
<b>Koordinatör Birim</b>	Okul İdaresi								
<b>İş birliği Yapılacak Birimler</b>	Bakanlık, İl ve İlçe Milli Eğitim Müdürlüğü, Okul Aile Birliği, Sivil Toplum								
<b>Riskler</b>	1. Derslerin aksama durumu 2. Öğretmenlerin zaman ayıramaması								
<b>Stratejiler</b>	<b>S1.</b> Yurt içinde düzenlenen kurs, seminer, kongrelerin duyurulması ve katılımlarının sağlanması <b>S2.</b> Eğitim faaliyetlerine katılmak isteyen öğretmenlerin katılım onaylarının zamanında yapılması <b>S3.</b> Eğitim faaliyetlerine katılmak isteyen öğretmenlere gerekli kolaylıkların idare tarafından sağlanması								
<b>Maliyet Tahmini</b>	<b>60000,00.-TL</b>								
<b>Tespitler</b>	1-Ulaşım sorunu ve zaman sorunu								
<b>İhtiyaçlar</b>	1-Online eğitimleri teşvik etmek. 2- Online eğitimlerin yanında yüz yüze eğitimlere de önem verilmesi gerekmektedir.								

Tablo 25. Amaç, Hedef, Gösterge ve Stratejilere İlişkin Kart Şablonu

<b>Amaç 2</b>	Nitelikli ve kaliteli bir eğitim verebilmek amacıyla gelişen ve değişen bilgi ve teknolojilere uygun her türlü donanım ihtiyacını karşılayan ve kullanan bir okul olmak
<b>Hedef 1.1</b>	Okulumuz ihtiyaç analizleri sonuçlarına göre plan dönemi sonuna kadar, sınıf ve ders ortamlarının tüm donanım ihtiyaçlarının karşılanmasını sağlamak.

Performans Göstergeleri	Hedef Etkisi*	Başlangıç Değeri**	2024	2025	2026	2027	2028	İzleme Sıklığı	Rapor Sıklığı
<b>PG 1.1.1</b> Araç gereç ve donanım eksiklikleri karşılanan sınıf ve ders ortamı sayısı	50	1	4	6	10	14	16	6 ay	12 ay
<b>PG 1.1.2</b> Eksiklikleri tamamlanan sınıf ve ders ortamından yararlanan öğrenci öğretmen sayısı	50	2	4	6	10	14	16	6 ay	12 ay
<b>Koordinatör Birim</b>	Okul İdaresi								
<b>İş birliği Yapılacak Birimler</b>	Mülki İdare, Belediyeler, İl ve İlçe Milli Eğitim Müdürlüğü, Okul Aile Birliği, Sivil Toplum Kuruluşları								
<b>Riskler</b>	1. Ekonomik kriz								
<b>Stratejiler</b>	Hedeflerin nasıl gerçekleştirileceğine yönelik <b>en fazla beş</b> stratejiye maddeler hâlinde yer verilir. S1. Eksik donanım ihtiyaç analizi faaliyeti yapıldı S2. Donanımların temin ve tedarik faaliyeti analiz yoluyla ortaya konulacaktır.								
<b>Maliyet Tahmini</b>	<b>650000,00.-TL</b>								
<b>Tespitler</b>	Eğitim ortamlarındaki donanım eksikliklerinin tespit edilerek telafi edilmesi büyük önem arz etmektedir.								
<b>İhtiyaçlar</b>	Bilgisayar altyapısının yenilenmesi, yeni çıkan bilişim ürünlerinin eş zamanlı olarak öğrencinin hizmetine sunulması gerekmektedir.								

**Tablo 26. Amaç, Hedef, Gösterge ve Stratejilere İlişkin Kart Şablonu**

<b>Amaç 3</b>	Okul veli ilişkilerinin içeriğini yapılandırarak velilerin eğitime ilişkin duyarlılıklarını yükseltmek, onları bilinçlendirerek veli-okul iş birliği içerisinde öğrencilere okulda ve okul dışında sağlıklı eğitim ortamı hazırlamak, okuldaki etkinliklere katılımını arttırmak ve eğitimi ailenin temel önceliklerinden biri haline getirmek.
<b>Hedef 1.1</b>	Veli toplantılarına katılımı %45 olan oranı 2028 yılına kadar her yıl %5 oranında arttırarak %70 oranına ulaşmak.

Performans Göstergeleri	Hedef Etkisi*	Başlangıç Değeri**	2024	2025	2026	2027	2028	İzleme Sıklığı	Rapor Sıklığı
<b>PG 1.1.1</b> Veli toplantılarına katılım oranı	50	1	4	6	10	14	16	6 ay	12 ay
<b>PG 1.1.2</b> Veli toplantılarına katılımın bir önceki yıla göre oranı	50	2	4	6	10	14	16	6 ay	12 ay
<b>Koordinatör Birim</b>	Okul İdaresi								
<b>İş birliği Yapılacak Birimler</b>	Mülki İdare, İlçe Milli Eğitim Müdürlüğü, Muhtarlıklar, Sivil Toplum, Kanaat Önderleri								
<b>Riskler</b>	1. Velilerin bir çoğunun köyde ikamet ediyor olması.								
<b>Stratejiler</b>	S1. Veli toplantılarının sayısının arttırılması sağlanacaktır S2. Toplantı duyurularının veliye ulaşmasının sağlanacaktır S3. E-okul, okul web sayfasının veliler tarafından kullanılması yaygınlaştırılmaya çalışılacaktır								
<b>Maliyet Tahmini</b>	<b>50000,00.-TL</b>								
<b>Tespitler</b>	Anne babanın eğitim eğitim düzeylerinin düşük olması Toplantıların mevcut durumu değiştirebileceğine olan inancın zayıf olması								
<b>İhtiyaçlar</b>	Velilerin yaşadıkları ortamda ziyaret edilmesi için gerekli araç tahsisinin yapılması gerekmektedir. Velilerin toplantılara katılımını sağlayabilmek için ulaşım sorunu yaşayanlar için diğer kurumlarda bulunan araçların tahsis edilmesi gerekmektedir.								



**Tablo 27. Amaç, Hedef, Gösterge ve Stratejilere İlişkin Kart Şablonu**

<b>Amaç 4</b>	Öğrencilerimizin sosyalleşmesini, bedensel ve zihinsel gelişmesini sağlayacak kültürel, sosyal ve sportif faaliyetlere katılımını artırmak.
<b>Hedef 1.1</b>	2028 yılına kadar öğrencilerimizin bedensel gelişimini ve sağlıklı yaşamalarına imkan sağlayacak spor salonunun spor aletleriyle donatılmasını gerçekleştirmek.

Performans Göstergeleri	Hedef Etkisi*	Başlangıç Değeri**	2024	2025	2026	2027	2028	İzleme Sıklığı	Rapor Sıklığı
<b>PG 1.1.1</b> Öğrenci kulüplerinin sayısı	30	1	3	4	6	8	9	6 ay	12 ay
<b>PG 1.1.2</b> Sosyal ve sportif faaliyetlere katılan öğrenci sayısı	30	2	3	4	6	8	9	6 ay	12 ay
<b>PG 1.1.3</b> Sosyal ve sportif faaliyetlere katılımın bir önceki yıla göre oranı	40	1	5	7	8	9	11	6 ay	12 ay
<b>Koordinatör Birim</b>	Okul İdaresi								
<b>İş birliği Yapılacak Birimler</b>	İlçe Milli Eğitim Müdürlüğü, Okul Aile Birliği, Öğrenci Kulüpleri, Belediyeler, Kültür İl Müdürlükleri, Gençlik Spor Müdürlükleri								
<b>Riskler</b>	Ailelerin maddi durumlarının zayıf olması. Bu tür faaliyetlerin öğrenciye fayda sağlamayacağı yönünde bir kanaatin olması.								
<b>Stratejiler</b>	s1. Okul içi sosyal ve sportif faaliyetler arttırılacak s2. Öğrenci kulüplerinin sayısı ve yeterliliği arttırılacak s3. Spor salonundaki eksik malzemelerin giderilmesi sağlanacaktır								
<b>Maliyet Tahmini</b>	<b>240000,00.-TL</b>								
<b>Tespitler</b>	Bu tür faaliyetlerin artırılması öğrencinin başarısını olumlu yönde etkileyecektir.								
<b>İhtiyaçlar</b>	Spor salonundaki fiziki sorunların giderilmesi. Malzeme eksiklerinin telafi edilmesi gerekmektedir. Sosyal tesislerin artırılması ve mevcutların donanımlarının artırılması gerekmektedir.								

**Tablo 28. Amaç, Hedef, Gösterge ve Stratejilere İlişkin Kart Şablonu**

<b>Amaç 5</b>	Okul bina, bahçe ve çevresinin temiz ve bakımlı olmasını, okulda çevreci bir kimliğin sağlanmasını gerçekleştirmek.
<b>Hedef 1.1</b>	Okul bina, bahçe ve çevresinin temiz ve bakımlı olmasını sağlayıcı gönüllü yapılan faaliyetlerin sayısını her yıl %10 oranında arttırarak 2028 yılına kadar %45 oranına ulaşmak.

<b>Performans Göstergeleri</b>	<b>Hedef Etkisi*</b>	<b>Başlangıç Değeri**</b>	<b>2024</b>	<b>2025</b>	<b>2026</b>	<b>2027</b>	<b>2028</b>	<b>İzleme Sıklığı</b>	<b>Rapor Sıklığı</b>
<b>PG 1.1.1</b> Okulun bina, bahçe ve çevresinin bakımı için gönüllü yapılan faaliyet sayısı:	100	1	8	12	20	28	32	6 ay	12 ay
<b>Koordinatör Birim</b>	Okul İdaresi								
<b>İş birliği Yapılacak Birimler</b>	Mülki İdare, Belediyeler, İl ve İlçe Milli Eğitim Müdürlüğü, Okul Aile Birliği, Sivil Toplum Kuruluşları								
<b>Riskler</b>	Çevre bilinci konusunda toplumumuzun yeterli olgunluğa erememiş olması. Çevre çalışmalarının gereksiz faaliyet olarak algılanması.								
<b>Stratejiler</b>	S1. Okulun fiziki ortamını iyileştirme çalışmaları yapılacaktır S2. Bu çalışmalara katılım özendirilmesi çalışmaları arttırılacaktır								
<b>Maliyet Tahmini</b>	<b>35000,00.-TL</b>								
<b>Tespitler</b>	Bu tür gönüllü faaliyetlerin öneminin değişik vasıtalarla öğrenciye anlatılması büyük önem arz etmektedir. Bu tür faaliyetlere katılımın insan olmanın gereği olduğu bilincine ulaşıncaya kadar, ödüllendirme yönteminin kullanılması büyük önem arz etmektedir.								
<b>İhtiyaçlar</b>	Bu konuda faaliyet gösteren sivil toplum kuruluşlarıyla iletişim sağlanmalı. Çocuklarda bu bilincin geliştirilmesi için onların desteği sağlanmalıdır. Belediye başkanlığının maddi ve manevi desteğiyle gerekli ortamlar oluşturulmalı. Bu konuda diğer resmi kurumla da üzerine düşeni yapmalı.								

**Tablo 29. Amaç, Hedef, Gösterge ve Stratejilere İlişkin Kart Şablonu**

<b>Amaç 6</b>	Okulun çevresiyle uyumunu sağlamak, toplumsal, sosyal ve çevresel duyarlılığı arttırmak ve öğrencilerin okul içi ve dışındaki olumsuz davranışlarını en aza indirmek adına yapılan tüm faaliyetlere destek vermek.
<b>Hedef 1.1</b>	2023 yılında en az 2 toplum hizmeti yapan öğrenci sayısını 2028 yılına kadar % 100 oranına yükseltmek.

Performans Göstergeleri	Hedef Etkisi*	Başlangıç Değeri**	2024	2025	2026	2027	2028	İzleme Sıklığı	Rapor Sıklığı
<b>PG 1.1.1</b> Toplumsal çevreyi geliştirmeye yönelik faaliyetlerin sayısı	50	1	4	6	10	14	16	6 ay	12 ay
<b>PG 1.1.</b> Çevreye duyarlılık ve doğal ortamın korunmasının önemine yönelik çalışmalar hazırlanacaktır	50	2	4	6	10	14	16	6 ay	12 ay
<b>Koordinatör Birim</b>	Okul İdaresi								
<b>İş birliği Yapılacak Birimler</b>	Mülki İdare, Belediye Başkanlığı, İlçe Milli Eğitim Müdürlüğü, Okul Aile Birliği, Sivil Toplum Kuruluşları								
<b>Riskler</b>	Ailenin ve öğrencilerin bu etkinliklere hazırlıklı olmaması Faaliyetlerin gereksiz ve zaman kaybı olarak görülmesi.								
<b>Stratejiler</b>	S1. Toplumsal faaliyetlerin geliştirilmeye yönelik faaliyetlerin planlanması yapılacaktır S2. Çevreye duyarlılık ve doğal ortamın korunmasının önemine yönelik çalışmalar hazırlanacaktır.								
<b>Maliyet Tahmini</b>	<b>45000,00.-TL</b>								
<b>Tespitler</b>	Öğrencinin olumsuz davranışlarını gidermek için onun sosyal hayatını doldurmak ve alternatifler üretilmeli. Sosyal , kültürel ve sportif faaliyetlere önem verilmeli. Fiziki yapıdaki yetersizlikler giderilmeli. Çocukların zamanlarını eğlenceli ve verimli geçirebilmeleri için onların seviyelerine uygun faaliyetler düzenlenmelidir.								

**Tablo 30. Tahmini Maliyet Tablosu**

	2024	2025	2026	2027	2028	Toplam Maliyet
<b>Amaç 1</b>	5000	8000	10000	17000	20000	60000,00
<b>Hedef 1.1</b>	5000	8000	10000	17000	20000	60000,00
<b>Amaç 2</b>	75000	100000	125000	150000	200000	650000,00
<b>Hedef 2.1</b>	75000	100000	125000	150000	200000	650000,00
<b>Amaç 3</b>	5000	6000	7000	14000	18000	50000,00
<b>Hedef 3.1</b>	5000	6000	7000	14000	18000	50000,00
<b>Amaç 4</b>	20000	30000	40000	60000	100000	240000,00
<b>Hedef 4.1</b>	20000	30000	40000	60000	100000	240000,00
<b>Amaç 5</b>	4000	5000	6000	8000	12000	35000,00
<b>Hedef 5.1</b>	4000	5000	6000	8000	12000	35000,00
<b>Amaç 6</b>	4000	6000	8000	11000	16000	45000,00
<b>Hedef 6.1</b>	4000	6000	8000	11000	16000	45000,00
<b>Genel Yönetim Giderleri</b>	5000	10000	15000	25000	40000	95000,00
<b>TOPLAM</b>	231000,00	320000,00	407000,00	545000,00	772000,00	1960000,00

## 5. İZLEME VE DEĞERLENDİRME

İzleme ve değerlendirme süreci kurumsal öğrenmeyi buna bağlı olarak da faaliyetlerin sürekli olarak iyileştirilmesini sağlar. İzleme ve değerlendirme faaliyetleri sonucunda elde edilen bilgiler kullanılarak stratejik plan gözden geçirilir, hedeflenen ve ulaşılan sonuçlar karşılaştırılır. Bu karşılaştırmalar sonucunda da gerekli görülen durumlarda stratejik planın güncelleme kararı verilebilir.

İzleme, amaç ve hedeflere kaydedilen ilerlemeyi takip etmek amacıyla uygulama öncesi ve uygulama sırasında sürekli ve sistematik olarak nitel ve nicel verilerin toplandığı ve analiz edildiği tekrarlı bir süreçtir. Performans göstergeleri aracılığıyla amaç ve hedeflerin gerçekleşme sonuçlarının belirli bir sıklıkla izlenmesi ve belirlenen dönemler itibarıyla raporlanarak yöneticilerin değerlendirilmesine sunulması izleme faaliyetlerini oluşturur..

**Hedefe İlişkin Değerlendirme:** Her yılın ilk altı ayında ilgili hedefe ait performans göstergelerinin performans düzeyi dikkate alınarak izlemenin yapıldığı yılın sonu itibarıyla hedeflenen değere ulaşıp ulaşılmadığının analizi yapılır. Hedeflenen değere ulaşılmasını engelleyecek hususlar ve riskler varsa bunlar değerlendirilir. Hedeflenen değerlere ulaşılmasını sağlayacak temel tedbirler kısaca yer verilir.

Okul/kurumlar için izleme değerlendirme faaliyetleri Tablo 26'da örneklendirilmiş olan izleme ve değerlendirme şablonu kullanılarak her eğitim-öğretim dönemi sonunda bir kere olacak şekilde gerçekleştirilir. Bu şablon ile planlanan hedefe ne oranda ulaşıldığı ve buna dair değerlendirmeler ifade edilir.

**Hedef Performansının Hesaplanması:** Gösterge değerlerinin kümülatif olarak belirlenmemesi durumunda hedef performansının hesaplanmasında izleme dönemindeki yıl sonu hedeflenen değer ile izleme dönemindeki gerçekleştirme değerinin kümülatif değeri baz alınır.

Bir göstergenin performansı %100'ü aşabilir ancak hedef performansının ölçümünde bu değer 100 olarak alınır. Böylece diğer göstergelerin hedefe etkisinin doğru hesaplanması sağlanır.